

MAGAZINE D'INFORMATION DES LOGES-EN-JOSAS

LE LOGEOIS

juin/juillet/août 2026



SOMMAIRE

- 03** LE MOT DU MAIRE / ÉTAT CIVIL
- 04** CORRESPONDANTS DE QUARTIER
- 05** ÉRABLE 2
- 06** SERVICE URBANISME
- 08** LOGEMENTS SOCIAUX
- 09** CAFÉ DE LA MAIRIE ET PARKING
- 12** VIE ÉCONOMIQUE
- 13** NUISANCES SONORES
- 14** MOUSTIQUE TIGRE
- 15** FRESQUE DU CLIMAT
- 16** PÉRISCOLAIRE
- 18** MÉDIATHÈQUE
- 19** CCAS / FÊTE NATIONALE / FORUM
- 20** COMMUNICATION
- 21** ARRÊT SUR IMAGES
- 22** ASPEH
- 24** ÇA BOUGE AUX LOGES !
- 40** CIVISME



Le Logeois est édité à 710 ex.

Imprimé par nos soins sur du papier recyclé

Informations pratiques

MAIRIE

2, Grande Rue
78350 Les Loges-en-Josas
T. 01 39 07 16 70
accueil@mairieleslogesenjosas.fr
www.mairieleslogesenjosas.fr

Horaires :

Lundi : 8h30-12h et 14h-17h30 | Mardi : 8h30-12h |
Mercredi : 8h30-11h30 | Jeudi : 8h30-12h | Vendredi :
8h30-12h et 14h-17h | Samedi : 9h30-12h (*sauf congés
scolaires*)

BIBLIOTHÈQUE

Mardi : 16h - 19h30 | Mercredi et Vendredi : 16h -
18h30 | Samedi : 10h30 - 12h30
(*voir affichage durant les congés scolaires*)

COMMERCES

100% PIZZA : Tous les mardis à partir de 17h, rue
de la Poste (*face à l'Épi*), commande possible par
téléphone au 07 61 08 28 49

LA CUISINE DE NESSA : plats et desserts mauriciens
en commande par téléphone au 06 78 74 37 00

CAFÉ DE LA MAIRIE : Place Louis Grenier
Ouverture du lundi au vendredi, de 6h30 à 20h
T. 01 39 56 00 80


L'ÉPI DES LOGES : 2 rue de la Poste
Mercredi 17h-20h | Vendredi 17h30-19h30 | Samedi
10h30-12h30 et 15h-17h (*voir epinews et affichage*)

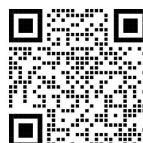
PRIMEURS DU CHÂTEAU 78 : Vente de fruits et
légumes tous les samedis de 8h à 13h30, rue de la
Poste (*face à l'Épi*)

LA FERME DES LOGES : Réservation sur
<https://coopcircuits.fr/earl-la-ferme-des-loges/shop>

Informations pratiques, informations au jour le
jour : inscrivez-vous à la Lettre d'Information sur
www.mairieleslogesenjosas.fr
ou téléchargez l'appli LogesInfos

 @mairieleslogesenjosas

 @les_loges_en_josas



téléchargez l'application
Les Loges-en-Josas



Directrice de la publication : Caroline Doucerain | **Rédactrice en
Chef** : Marjolaine de Lécluse de Longraye | **Comité de Rédaction** :
Caroline Doucerain, Marjolaine De Lécluse de Longraye, Fabien Roux,
Juliette Grégoire, Bruno Séhier, Cédric Gaspérini | **Ont participé
à la rédaction des articles** : l'équipe municipale, les associations |
Conception : Julie Vollet | **Création** : Cedric Gasperini | **Photo de
couverture** : Cedric Gasperini | **Dépôt légal** : 2026



Chères Logeaises, Chers Logeois,

Les dernières semaines n'ont pas manqué de rebondissements dans notre village et une fois de plus, l'entraide, la concertation, la mobilisation très forte font leurs preuves et nous permettent de faire face à des situations parfois complexes.

Ainsi, votre nouvelle équipe municipale à peine installée a dû faire face à des moments de crise, comme la gestion d'un important incendie, la mise en œuvre d'un plan canicule rouge mais aussi l'annonce d'une fermeture de classe qui aurait eu un impact très fort pour nos écoles.

Cette décision ne prenait pas encore en compte les inscriptions des nouveaux arrivants, en particulier les familles accueillies dans le cadre du programme Érable 2 qui sera livré dans le courant de l'été. Nous avons par ailleurs bénéficié de nombreuses inscriptions en petite section de maternelle, tous ces éléments sont de bon augure pour l'avenir proche de nos écoles, la quatrième classe semble finalement confortée, mais ce sujet restera toutefois un enjeu important dans les années à venir puisque la démographie scolaire s'effondre dans notre pays. Pour endiguer les départs vers d'autres établissements et faire vivre notre belle école de village, l'équipe municipale et l'Éducation nationale se mobilisent ensemble pour

accroître encore la diversité de l'offre éducative pour nos enfants. Ainsi, un apprentissage renforcé de l'anglais, des cycles de philosophie, des parcours de sensibilisation à l'environnement seront progressivement mis en place à partir de la rentrée prochaine.

Pour l'avenir des Loges-en-Josas, nous continuons par ailleurs de travailler avec les services de l'Etat pour préserver le plus possible le caractère rural de notre village, ce qui reste un vrai défi pour les années à venir.

Des semaines denses donc mais qui ont permis de bâtir ensemble des solutions dans la durée. Ces temps de construction ont aussi été ponctués des moments de rencontres et de fêtes auxquels nous sommes tous attachés. Une belle manière de célébrer l'été avant que chacun ne bénéficie d'un temps de repos bien mérité.

Votre commune reste à vos côtés, plus que jamais, avec de nouveaux projets qui vont progressivement prendre corps.

Dans une saison que l'on espère la plus douce possible pour tous, dans la solidarité et la quiétude d'un temps plus calme, passez un bel été !

C. Douce

ÉTAT CIVIL



Nous avons la tristesse de vous faire part du décès de :
Monsieur **Omero DE MARTIN TOPRANIN** survenu le 12 avril 2026 à l'âge de 89 ans
Monsieur **Claude TONT** survenu le 7 mai 2026 à l'âge de 91 ans
Monsieur **Francis BAQUE** survenu le mercredi 10 juin à l'âge de 84 ans



Nous avons le plaisir de vous faire part de la naissance de :
Aymeric LEVESQUE né le 22 avril 2026
Kinane LASSOUED né le 15 juin 2026

Nous avons le plaisir de vous faire part du mariage de :
Cruz MADROÑAL et **Matthieu TOURNERET** le 29 mai 2026
Ghizlane EL AROUSSI ALAMI et **Mehdi HAMOUTAN** le 11 avril 2026
Marjolaine DE LECLUSE et **Damien DUQUESNE** le 20 juin 2026





CORRESPONDANTS DE QUARTIER

DES VOISINS À VOTRE ÉCOUTE !

Pour le troisième mandat consécutif, l'équipe municipale a décidé de reconduire le dispositif des correspondants de quartier/relais sécurité.

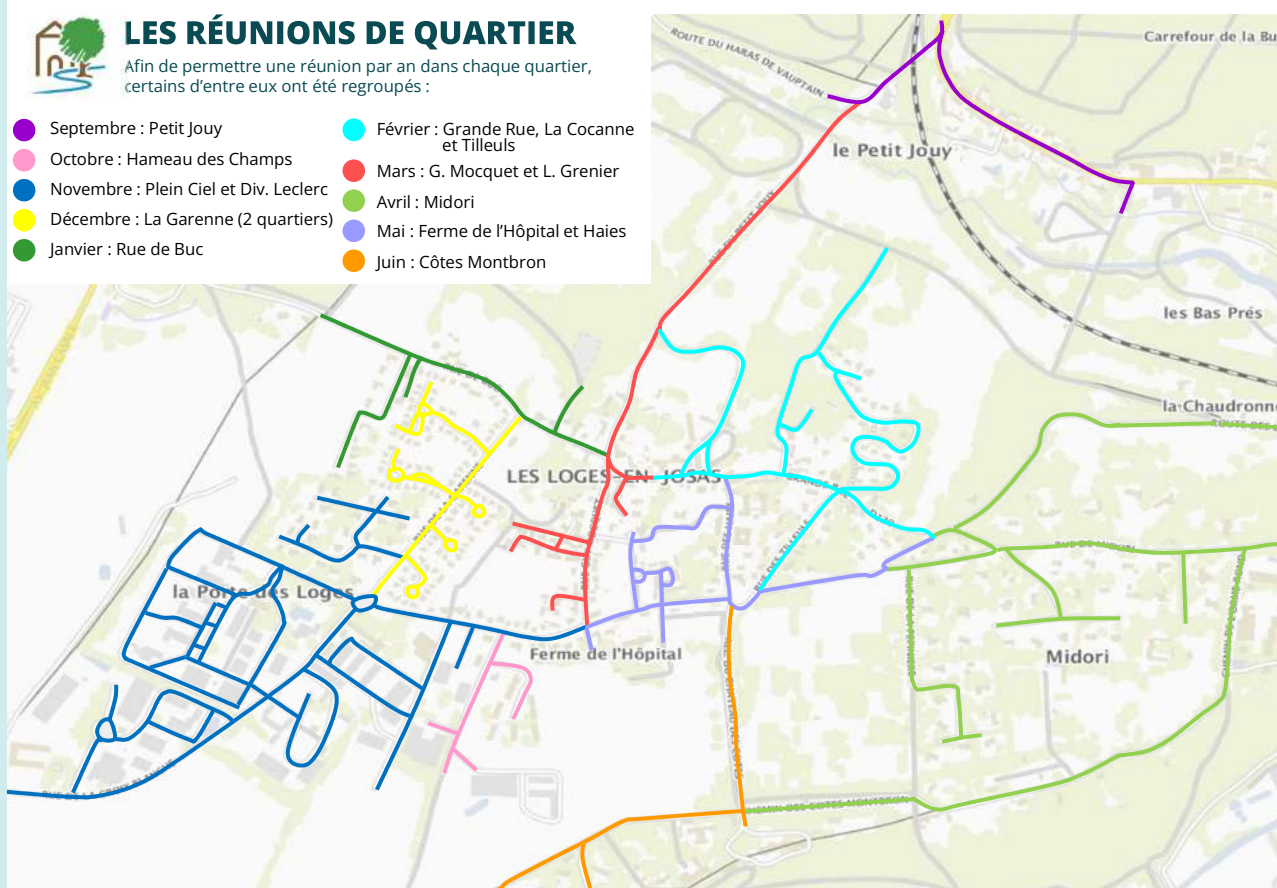
Souvent élus, parfois simplement engagés pour cette mission, ce sont des voisins qui, au plus proche de vous, peuvent recueillir vos observations, demandes et difficultés pour les transmettre à la Mairie. Ils agissent de façon complémentaire aux autres dispositifs de recueil des demandes et n'ont pas la charge de la sécurité : ils ne se substituent en aucun cas à la police.



LES RÉUNIONS DE QUARTIER

Afin de permettre une réunion par an dans chaque quartier, certains d'entre eux ont été regroupés :

- | | |
|---|--|
| ● Septembre : Petit Jouy | ● Février : Grande Rue, La Cocanne et Tilleuls |
| ● Octobre : Hameau des Champs | ● Mars : G. Mocquet et L. Grenier |
| ● Novembre : Plein Ciel et Div. Leclerc | ● Avril : Midori |
| ● Décembre : La Garenne (2 quartiers) | ● Mai : Ferme de l'Hôpital et Haies |
| ● Janvier : Rue de Buc | ● Juin : Côtes Montbron |





Leur rôle est en effet avant tout un rôle de communication. En cas de besoins de prévention notamment, ils peuvent faire passer les messages au plus près des habitants concernés. Certains utilisent des groupes WhatsApp, d'autres des listes de mails. N'hésitez pas à venir vers eux pour donner vos coordonnées et votre accord, afin de recevoir des informations utiles à la vie de votre quartier et de votre commune.

Ils jouent aussi un rôle de coordination des demandes au moment de la réunion de quartier annuelle pour laquelle les habitants les plus directement concernés reçoivent une invitation. Chaque Logeois reste bienvenu à toute réunion de quartier (10 dans l'année) s'il souhaite profiter d'un temps d'échanges informels avec l'équipe municipale.

Pour s'adapter aux besoins de chaque secteur et à la nouvelle équipe, un léger redécoupage des quartiers a été réalisé (cf carte page précédente).

La liste des correspondants et leurs coordonnées reste consultable sur le site internet de la mairie et sur l'appli.

Merci à tous les Logeois qui s'engagent pour développer les relations conviviales et solidaires au sein de notre village !

ÉRABLE 2

UN PROGRAMME EN COURS DE FINALISATION !

C'est à la fin du mois d'août qu'est prévue la livraison des 27 logements sociaux du programme Érable 2.

Ce fut un chantier qui, comme tout chantier, a engendré des nuisances : bruit, état de la route, circulations... mais malgré les difficultés à faire parfois respecter certaines règles, nous sommes restés en lien constant avec le bailleur et sommes heureux de voir les travaux s'achever presque dans les temps.

Après l'arrivée des locataires juste avant la rentrée, il ne restera plus qu'à terminer les plantations prévues à l'automne.



Un atelier paysage, rassemblant une trentaine de personnes, a permis de travailler en concertation avec les riverains les lisières d'un projet où la nature garde une grande place.

Ce très joli programme paysagé, comprenant 9 maisons et 18 logements collectifs, a suscité de nombreuses demandes et un travail très approfondi a été mené pour préparer les commissions d'attribution. Des dossiers urgents de Logeois ont pu être traités et ce ne sont pas moins de 20 enfants qui vont rejoindre nos structures à la rentrée, offrant une nouvelle dynamique à nos établissements.



C'est également dans ce programme qu'ont été attribués les deux premiers logements sociaux spécifiquement destinés à des agriculteurs.

Notre commune participe ainsi, avec le soutien de Terre et Cité, à une expérimentation qui vise à développer ce type de solution pour les exploitations du Plateau de Saclay, en proie à de grandes difficultés de recrutement compte tenu du coût du logement dans notre secteur. Un concept de logement très suivi par l'État et les acteurs de la profession !

Pour découvrir la réalisation de ce programme et accueillir les nouveaux

arrivants, une inauguration est prévue le **mercredi 16 septembre à 11h**.

SERVICE URBANISME

UN SUIVI ATTENTIF ET COMPLEXE À LA FOIS

La protection de notre paysage, de notre patrimoine rural, le maintien de notre qualité de vie, mais aussi le suivi des règles complexes d'urbanisme en constante évolution, occasionnent de nombreuses questions quant aux délais et procédures à suivre. L'ensemble des normes d'urbanisme et des procédures associées est en effet particulièrement complexe dans notre pays, dans un environnement juridique de surcroît particulièrement mouvant.

Pour accompagner au mieux chaque Logeois dans son projet, notre urbaniste passe beaucoup de temps à accompagner les pétitionnaires : il s'agit de les aider à remplir leur dossier de façon claire et complète, pour leur donner un maximum de chances d'aboutir. En ce sens, un rendez-vous préalable au dépôt en ligne est souvent utile car il est plus difficile et plus chronophage d'effectuer des modifications a posteriori sur un dossier qui serait incomplet ou qui ne correspondrait pas aux règles applicables dans notre village. Les corrections par voie dématérialisée engendrent donc malheureusement un processus plus long dans la majorité des cas.



Lorsque le dossier est rempli, notre urbaniste l'envoie pour instruction à l'ensemble des services concernés : Architecte des Bâtiments de France (dans tous les cas), SIAVB (souvent) et parfois Véolia, Enedis, Versailles Grand Parc les services de l'État, etc., en fonction du type de projet. Ce n'est qu'une fois la réponse de l'ensemble des services instructeurs reçus qu'un arrêté municipal peut être établi pour statuer sur la demande d'autorisation d'urbanisme. Certains de ces services répondent souvent tardivement par rapport au délai prévu par les textes. C'est la seule raison pour laquelle les dossiers sont souvent délivrés par le service urbanisme à quelques jours de l'échéance.

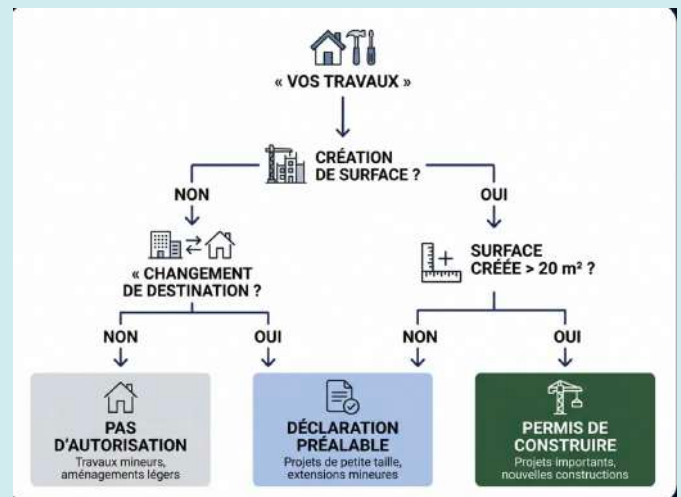


Notre urbaniste cherche toujours à répondre à l'ensemble des demandes dans les meilleurs délais. Malheureusement, il est à souligner que depuis le retour à l'ancien PLU de 2009, à la suite de la décision du tribunal prise en décembre 2025, de nombreuses demandes opportunistes ou de circonstance viennent encombrer le service.

Pourtant, les réponses de l'ABF restent les mêmes, dans l'esprit qu'avait retranscrit le PLU 2023, et la révision lancée en janvier dernier amène à surseoir à statuer sur de nombreux projets non conformes aux protections qui s'imposent dans notre village. Ce sont des heures de travail d'instruction qui mènent à des refus souvent prévisibles et qui viennent encombrer un service pourtant déjà bien chargé.

Pour plus d'efficacité du service public, n'hésitez pas à consulter le service urbanisme en amont de vos projets, à tenir compte de ses observations... et à anticiper le plus possible vos projets pour recueillir des réponses dans les temps qui correspondent aux travaux souhaités... et surtout merci pour votre compréhension : cet accompagnement offert par la Mairie des Loges-en-Josas est une chance rare !

Par ailleurs, les procédures ont évolué et désormais, l'administration fiscale contrôle de façon beaucoup plus régulière les déclarations d'achèvement de travaux. Aussi, pensez bien à procéder à cette démarche dès que vous terminez votre projet.



OÙ EN EST-ON DU PLU ET DE LA PROCÉDURE EN APPEL ?

Comme annoncé, suite à la procédure engagée par deux Logeois, la commune a fait appel de la décision d'annulation du PLU 2023. Pour protéger le caractère rural de notre village et permettre la réalisation de projets importants pour notre commune, cet appel a été assorti d'une demande de sursis à exécution : il s'agit d'obtenir que le PLU 2023 puisse continuer de s'appliquer en attendant le jugement en appel qui prend nécessairement du temps.

À ce jour, la demande de sursis n'a pas encore pu être examinée, la procédure se prolongeant du fait des démarches successives engagées par les requérants. Cette situation conduit à une prolongation des délais de jugement et, par conséquent, à une augmentation des coûts supportés par la commune. Aujourd'hui, alors que le sursis reporté trois fois n'a pas encore pu être jugé, nous en sommes déjà à 35 200 € de frais d'avocat, l'équivalent de 6 années d'une place en crèche par exemple, (auxquels s'ajoutent 13 000 € pour une étude environnementale et sans doute près de 40 000 € pour le nouveau PLU)... les assurances ne prennent en charge qu'un forfait de 2400 € pour les frais de justice. La municipalité reste pleinement mobilisée pour défendre les intérêts de la commune et espère que la procédure pourra aboutir dans les meilleurs délais, afin de limiter son impact financier et de préserver les services rendus aux habitants.

LOGEMENTS SOCIAUX DES CRITÈRES D'ATTRIBUTION MULTIPLES

Alors que d'importantes commissions d'attribution ont eu lieu pour allouer les logements d'Érable 2 et quelques autres, il nous semble important de rappeler la façon dont fonctionnent ces commissions et les critères qu'elles prennent en compte pour désigner les bénéficiaires des logements sociaux.



Rappelons que les choix sont répartis entre différents attributaires qui ont chacun des critères différents :

- ▶ L'État alloue 30% des logements en priorisant les publics les plus fragiles, les situations les plus urgentes (violences, sans domicile...), d'où qu'elles viennent.
- ▶ Action Logement (1% patronal) flèche ses attributions vers les salariés du secteur privé dont les entreprises cotisent à l'organisme Action Logement. Les candidatures se font alors via la plateforme Al'in, en plus du dossier de demande à déposer dans le fichier national SNE.
- ▶ La commune attribue en général 20% des logements, selon des critères liés à la situation du foyer, à l'ancienneté de la demande, à son lien avec le village. Dans le programme Érable 2, deux logements supplémentaires ont été ajoutés pour la commune, avec un fléchage vers les agriculteurs du Plateau de Saclay (dispositif expérimental porté par Terre et Cité).
- ▶ D'autres institutions peuvent avoir acheté des attributions pour leurs personnels : ministères de l'Intérieur, de la Défense, La Poste... ou avoir des attributions liées à la subvention du projet (Région Île-de-France).

La liste des demandeurs est longue mais le nombre de dossiers que nous pouvons proposer sur chaque logement est finalement assez limité. Avant d'entrer dans le détail des critères, le foyer candidat doit correspondre précisément à la taille du logement mais aussi à son type de financement (les logements sociaux sont partagés en trois catégories, chacune ayant des niveaux de loyer différents. Chaque foyer accède à la catégorie correspondante à son niveau de revenu, à l'exclusion des autres).



La commission d'attribution est organisée par le bailleur social et rassemble des représentants du bailleur, des locataires, de l'État et de la commune... Chaque attributaire y présente ses dossiers après une enquête sociale approfondie réalisée par le bailleur. Ainsi sont partagés un maximum d'éléments sur la situation du foyer, ce qui permet un choix collectif aussi juste que possible. Seule cette commission (CALEOL : Commission d'Attribution de Logements et d'Examen de l'Occupation des Logements) dispose de l'ensemble des éléments du choix. Il peut donc parfois y avoir des surprises mais sachez que votre commune veille au soutien des dossiers les plus sensibles ! Pour toute question, n'hésitez pas à vous tourner vers vos élus.



CAFÉ DE LA MAIRIE ET PARKING LE PROJET PREND FORME !

Comme évoqué dans un précédent numéro du Logeois, les propriétaires du café de la Mairie ont décidé de vendre les murs qu'ils détenaient, tout en continuant à exploiter le commerce encore quelque temps, le temps de trouver un repreneur qui convienne pour ce fonds de commerce stratégique pour la vie de notre village.

Le bailleur Versailles Habitat s'apprête ainsi à devenir propriétaire du bâtiment, local commercial mais aussi logement situé au-dessus. D'une surface d'environ 350m² (200m² loi Carrez), ce grand appartement sera divisé en quatre logements sociaux avec une entrée indépendante du commerce à créer.

La concrétisation de ce projet a incité l'équipe municipale à accélérer le travail sur le parking à l'étude dans le jardin du presbytère. En effet, la création de logements oblige à créer des places de stationnement correspondantes, en particulier en centre village où ce sujet reste sensible. C'est d'autant plus important qu'il en va aussi de l'attractivité du café dont le fonds est en vente et pour lequel nous espérons un repreneur qui poursuive une activité dans un esprit similaire à celui dont nous bénéficions jusqu'à présent. Se garer facilement est essentiel à l'activité et la zone bleue créée à cette fin ne suffit pas toujours à couvrir les besoins.

Aussi, nous avons conçu, avec le concours d'un maître d'oeuvre, un projet de parking paysagé d'une petite vingtaine de places. Arboré et présentant des surfaces perméables, dans un esprit proche de celui de Petit Jouy, cet espace sera travaillé en concertation avec les Logeois qui le souhaiteront et notamment avec les riverains, au cours d'une réunion prévue :

**le samedi 4 juillet à 10h30
en salle du conseil, Mairie des Loges**



VUE AÉRIENNE

L'entrée de ce parking se fera par la rue du Petit Jouy, qui sera dotée d'un aménagement de sécurité pour faciliter les circulations vers la rampe d'accès située juste après le presbytère. Le mur sera ouvert au niveau du petit hangar qui sera démoli.

N'hésitez pas à venir découvrir ce projet qui devrait permettre un accès facilité à tous les services du centre village !

photo du projet, non contractuelle

TRAVAUX

DES RÉNOVATIONS ESSENTIELLES À VENIR SUR NOS CANALISATIONS

Nos réseaux de distribution d'eau potable et d'assainissement sont des réseaux que personne ne voit, que personne ne remarque, mais qui conditionnent notre confort de vie.

Posés pour la plupart dans les années 1950-1970, ils ont atteint leur durée de vie théorique et leur état impose maintenant de les rénover. Les fuites intempestives dont nous sommes régulièrement victimes en témoignent. Les réseaux vieillissants sont confrontés à d'importants défis : recalibrage, absorption de volumes plus importants, mise aux normes de la loi sur l'eau...

Différents acteurs se partagent la gestion de l'eau, selon les étapes de son cycle de traitement : le SEDIF (Syndicat des Eaux d'Île-de-France) gère l'adduction d'eau potable, Versailles Grand Parc s'occupe de l'assainissement (récupération des eaux usées) et délègue une part de sa compétence au SIAVB (Syndicat Intercommunal pour l'Assainissement de la Vallée de la Bièvre). Ces deux derniers acteurs ont la charge de la récupération et du transport des eaux usées, jusqu'aux usines de traitement gérées par le SIAAP (Service public de l'assainissement francilien)...

Compte tenu de la vétusté des réseaux dans notre commune, de nombreux travaux, qui auront un impact pour notre quotidien, se déroulent et vont se dérouler dans les années à venir.

Des travaux sur le réseau de distribution d'eau potable pour faire face aux besoins grandissants de la population (urbanisation du Plateau de Saclay notamment) pris en charge par le SEDIF.

► Chemin des Côtes Montbron, la canalisation de distribution d'eau potable sera renouvelée en juillet-août 2026. La pose de ce nouveau réseau se fera en partie en chaussée ouverte et en partie en chemisage (réparation d'une canalisation par l'intérieur par un procédé mêlant gaine textile et résine).

► A compter de 2027, le SEDIF va réaliser le renforcement des conduites de transport d'eau potable entre le plateau de Saclay et les Loges-en-Josas, via Jouy-en-Josas. Ce chantier sera le plus important et le plus impactant puisqu'au total 3 800 m de canalisations vont être changées. Les conduites posées ne répondent plus aux besoins actuels : les anciennes conduites (DN300 fonte/acier) seront remplacées par des conduites de diamètres renforcés DN400 et DN600.





Dans notre commune, les travaux débuteront à l'été 2027 pour une durée estimée à 22 mois et se dérouleront en tronçons. Il s'agira de relier le bas du Chemin Hugues Krafft à la station de chloration rue de Buc en traversant la rue de Midori, la rue de la Ferme de l'Hôpital, celle de la Division Leclerc puis la rue de la Garenne et enfin la rue de Buc. Ces travaux seront phasés en période estivale pour les parties les plus impactantes et bien sûr le détail de l'organisation du chantier sera communiqué bien en amont.

Des travaux sur le réseau de collecte des eaux usées sont également régulièrement nécessaires

- ▶ Ainsi, plusieurs interventions importantes ont eu lieu Rue des Haies.
- ▶ Rue du Petit Jouy, la réhabilitation du collecteur va permettre, via un chemisage, de réhabiliter 22 regards dégradés, remplacer 9 branchements et en gagner 3 autres. Là encore, les travaux seront phasés. Ils ont commencé le 1^{er} juin pour une durée d'environ 3 mois.

Compte tenu de l'ampleur des chantiers et de leurs incidences au quotidien, nous sommes particulièrement attentifs à leur organisation.

Il s'agit en effet de les rendre le plus supportable possible pour tous : phasage sur des périodes ciblées, notamment durant les vacances petites ou grandes, horaires d'autorisation des travaux afin de limiter la gêne d'accès, accès systématique aux propriétés pour les riverains, déviations de circulation pour les particuliers, pour les entreprises, organisation des services publics (bus, déchets...), communication par boitage dans les boîtes aux lettres des riverains, affichage des arrêtés, panneaux "Info Travaux", mise à disposition d'un numéro de téléphone...

Certains chantiers peuvent nécessiter des interventions réalisées la nuit, parfois le week-end, souvent dans des conditions difficiles pour que les canalisations restent dégagées et fonctionnelles : curages pour supprimer les dépôts, inspections télévisées pour comprendre l'état réel d'une canalisation, priorisation des interventions, vérification de la bonne mise en œuvre des travaux effectués.

Nous restons à votre écoute et travaillons en lien avec tous les intervenants pour répondre au mieux à chacune de vos problématiques individuelles. Merci pour votre compréhension face à la gêne occasionnée et aux éventuels aléas de chantiers !



VIE ÉCONOMIQUE

UN IMPORTANT INCENDIE DANS LA Z.A. DU TROU SALÉ

Le 15 mai dans la soirée, un important incendie s'est déclaré dans la ZA Eurobat, rue du Trou Salé. Les flammes ont presque intégralement ravagé un entrepôt abritant neuf entreprises. Il n'y a heureusement pas eu de victimes mais des incidences humaines et économiques fortes pour tous ceux qui développaient leur activité dans ces lieux.

Plus d'une centaine de pompiers, des Yvelines et de l'Essonne, une quarantaine de véhicules, se sont relayés pendant plus de 24h pour venir à bout de cet incendie d'origine accidentelle particulièrement impressionnant. Les relevés de toxicité ont révélé qu'il n'y avait pas de pollution majeure. Le feu avait pris une telle ampleur qu'il a fallu seconder le réseau public avec le réservoir d'eau d'Air Liquide qui a ainsi rendu un grand service à la collectivité. Ce sont essentiellement les décors et matériels d'entreprises d'événementiel et d'une structure de recyclage qui sont partis en fumée. Des antiquaires ont malheureusement perdu des objets de valeur et tous ont dû stopper leur activité dans une période pourtant importante de l'année.

Au-delà des échanges avec le propriétaire et les assureurs pour travailler sur l'avenir du site, la Mairie s'est rapidement mobilisée pour aider les entreprises à retrouver des locaux. En effet, une entreprise de recyclage et ses 30 salariés au chômage technique devaient pouvoir reprendre rapidement le travail, de même que les entreprises d'événementiel qui ont dû s'investir très fortement pour se rééquiper en matériel et refaire tout ce qui était nécessaire à la réalisation des prestations prévues en ce début d'été. Les antiquaires devaient pouvoir mettre à l'abri les objets qui leur étaient confiés...



Finalement, ces entreprises ont pour la plupart pu s'installer juste à proximité, dans les locaux de la Zone d'activités de la Croix Blanche laissés vacants par le départ d'entreprises, en particulier celui d'une activité de flocage de matériels sportifs qui a déménagé pour s'agrandir et bénéficier de locaux plus fonctionnels. Une solution qui devrait permettre à chacun de retrouver un peu de sérénité et espérons-le, de préserver leurs activités économiques dans le temps.

L'avenir de la zone incendiée reste à construire et la Mairie restera bien sûr très impliquée pour trouver la meilleure issue possible.



NUISANCES SONORES

UNE STATION DE MESURE DE BRUIT DES AÉRONEFS INSTALLÉE AUX LOGES

On dit souvent que la perception du bruit est subjective et c'est vrai. Elle dépend de la fréquence du son (aigu ou grave), de sa répétition, de la sensibilité de chacun et, bien sûr, de sa puissance.

Qui n'a pas fait l'expérience d'un bruit modéré mais qui émerge nettement du bruit ambiant de façon répétitive et qui devient alors tout à fait obsédant, jusqu'à provoquer une forte gêne ?

Mais pour engager des discussions avec les responsables des activités qui engendrent une nuisance sonore potentielle, il faut des données objectives, mesurées avec des méthodes reconnues, pour pouvoir faire des comparaisons entre les différents sites touchés, entre les différents émetteurs, ou encore avec les seuils jugés acceptables par les autorités sanitaires.

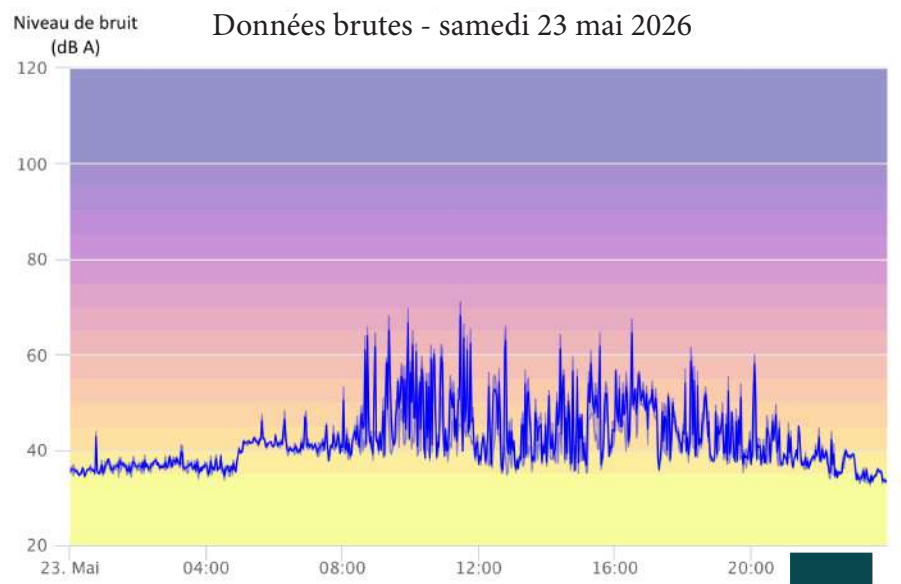
C'est la raison pour laquelle, après de nombreuses demandes exprimées en Commission Consultative de l'Environnement (CCE) de l'aérodrome de Toussus-le-Noble, la commune des Loges-en-Josas a obtenu l'installation, à proximité du quartier du Hameau des Champs, d'une station de mesure permanente du bruit produit par les aéronefs (avions et hélicoptères).

Cette station a été installée par les experts de Bruitparif le 19 mai et elle produit déjà des mesures. Celles-ci sont accessibles à tous sur le site <https://survol.bruitparif.fr> en indiquant « les-loges » ou 78350 dans la fenêtre de recherche ou encore en cliquant sur la carte.

En plus des mesures brutes quotidiennes, la plateforme Bruitparif fournit des indicateurs de bruit consolidés, auxquels seront ajoutés bientôt des traitements plus complets.

Par ailleurs, Bruitparif fournira à la commune un rapport annuel sur la situation des nuisances pour ce point de mesure, un support important pour juger de la situation des nuisances, de leur évolution et permettre, si nécessaire, de proposer des mesures d'amélioration.

Le graphe ci-contre donne un exemple des données produites par la station, ici pour la journée du 23 mai.



MOUSTIQUE TIGRE

Avec le retour des beaux jours et des périodes à la fois chaudes et humides plus fréquentes, le moustique tigre fait un retour remarqué cette année.

Le département des Yvelines compte déjà 49 communes colonisées, soit 60% de la population du département, et 68 communes se retrouvent aujourd'hui limitrophes à ces communes colonisées. C'est le cas de notre commune.



En 2025, on avait recensé 24 cas de dengue et 25 cas de chikungunya dans les Yvelines malgré une colonisation plus faible.

Il est donc nécessaire de prendre des mesures pour s'en protéger (voir recommandations de l'ARS IdF ci-dessous). Chacun peut y contribuer car ce sont les récipients d'eau stagnante de nos jardins (et du cimetière) qui sont les principaux lieux de ponte de ces insectes.

Vous pouvez aussi faire des signalements à l'ARS (Agence Régionale de Santé) sur le site https://signalement-moustique.anses.fr/signalement_albopictus/ ou via le QR ci-contre.



LE MOUSTIQUE TIGRE

Nom scientifique : *Aedes albopictus*

Aspect : noir à rayures blanches

Taille : plus petit qu'une pièce de 1 centime

Lieux de vie : près des habitations, se déplace dans un rayon de 150m

Lieux de ponte : petites quantités d'eau stagnante

Reproduction : 200 oeufs par femelle en moyenne

LES BONS GESTES À ADOPTER

La meilleure façon de lutter contre le moustique tigre est de supprimer les lieux de ponte pour empêcher qu'il ne s'implante.

- Éliminer les endroits où l'eau peut stagner (déchets verts, pneus usagés, encombrants...)
- Vider les récipients contenant de l'eau (arrosoirs, soucoupes...)
- Changer l'eau des plantes et des fleurs (chaque semaine)
- Couvrir les réservoirs d'eau (bidons, citernes, bassins...) et les piscines hors d'usage
- Vérifier le bon écoulement des gouttières

CHIKUNGUNYA, DENGUE, ZIKA

Le moustique tigre peut être porteur de ces maladies et les transmettre à l'homme.



Le moustique tigre devient porteur de la maladie lorsqu'il pique une personne malade.

Il la transmet ensuite aux autres personnes qu'il pique. Celles-ci deviennent malades à leur tour.

CONSEILS AUX VOYAGEURS

Dans les zones où le chikungunya, la dengue ou le zika circulent, il est recommandé de se protéger contre les piqûres.

- ✓ Dormir sous une moustiquaire
- ✓ Utiliser des produits répulsifs anti-moustiques (demander conseil à son pharmacien)
- ✓ Porter des vêtements longs, amples et clairs qui couvrent les bras et les jambes



FRESQUE DU CLIMAT À L'ÉCOLE PRIMAIRE!

Le 14 avril dernier, les enfants des classes de CM1 et de CM2 ont participé à l'atelier de la fresque du climat (junior). Pendant plus de 2h, les élèves ont exploré en petits groupes les causes et les conséquences du dérèglement climatique, approfondi les concepts d'effet de serre, de GES (Gaz à Effet de Serre) et compris les enjeux qui en découlent.

Après cette phase de réflexion, place à la créativité ! Les enfants ont, avec beaucoup d'entrain et d'inventivité, décoré et illustré leurs fresques, toutes plus belles les unes que les autres !

L'atelier s'est poursuivi par un temps d'échanges autour de la recherche des solutions pour réduire tous collectivement nos émissions. Il s'est conclu par un débat autour de « cap ou pas cap ? » qui a beaucoup plu et où chacun a pu proposer des idées concrètes, argumentées avec énergie et conviction.

Merci aux animatrices de la Fresque : Corinne, Valérie et Audrey pour leur intervention, merci aux maîtresses pour leur accueil et BRAVO à tous les enfants pour leurs idées inspirantes et leurs engagements !

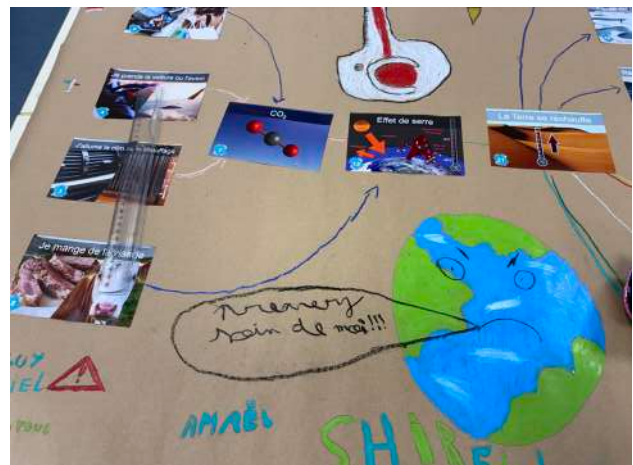
Une belle initiative, récompensée par un tampon supplémentaire dans le cadre du passeport du civisme.



Envie d'en apprendre davantage et de participer à votre tour ? Un atelier gratuit de la Fresque du Climat, au format adulte, sera proposé par la commission environnement de votre conseil municipal : **rendez-vous le jeudi 12 novembre 2026 à 20h30 à l'Espace Denise Potier !**

Réservez vos places en envoyant un message à l'adresse suivante :

commission_env@mairieleslogesenjosas.fr



PÉRISCOLAIRE

LES LOGES-EN-JOSAS : DEUX PÉRIODES DE VACANCES RICHES EN DÉCOUVERTES !

Entre février et avril 2026, notre centre de loisirs a une nouvelle fois proposé à vos enfants des semaines pleines de surprises, de créativité et de bonne humeur. Retour sur deux thématiques originales qui ont fait briller les yeux des petits comme des grands.

Vacances d'hiver : cap sur la science !

Du 23 au 27 février, le centre s'est transformé en véritable laboratoire ! Sur le thème de la science, maternelles et élémentaires ont enfilé leurs blouses de chercheurs pour une semaine d'expériences étonnantes.

Les élémentaires ont exploré les mystères de l'eau avec l'eau voyageuse, tenté de percer les secrets de la lumière avec l'arc-en-ciel en mousse, ou encore provoqué des éruptions en créant leur propre volcan. Sans oublier un moment savoureux, au sens propre : des créations lumineuses comme la lanterne phosphorescente ou le monstre magique. Le tout ponctué d'une intervention d'un animateur scientifique extérieur qui a su captiver les enfants.

Du côté des maternelles, l'émerveillement était tout autant au rendez-vous : bouteilles sensorielles, slime, sable magique, peinture gonflante en forme de bonhomme de neige... Les tout-petits ont exploré les couleurs, les textures et les mélanges à travers des expériences adaptées à leur âge, alliant motricité et découverte sensorielle.



Vacances de printemps : voyage dans le temps des métiers oubliés !

Du 20 au 24 avril, place à la curiosité et à l'imaginaire avec un thème hors du commun : les métiers oubliés. Une façon ludique et originale de faire découvrir aux enfants des savoir-faire d'antan qui ont façonné notre histoire.



Les élémentaires, encadrés par Ikram, ont plongé dans l'univers du tonnelier, du décrotteur ou encore du modiste ; autant de métiers qui ont suscité questions et fous rires ! Des ateliers manuels comme la poterie et un atelier culinaire sont venus compléter cette immersion, ainsi que le fameux jeu de l'attrapeur de rats, pour une touche d'aventure et de mouvement.

Pour couronner cette belle semaine d'activités, les enfants ont également participé à la fabrication de beurre maison, une expérience ludique et gourmande qui leur a permis de découvrir les différentes étapes de sa confection.

Afin de prolonger la magie de cette semaine, une veillée a été organisée le 22 avril, de 19h à 21h30. Ce moment privilégié a permis aux enfants de partager un temps convivial, riche en échanges, en jeux et en souvenirs, dans une ambiance chaleureuse et festive.

Les maternelles, accompagnées par Pascale et Natacha, ont elles aussi voyagé dans le temps : jeu de devinettes, relais des lavandières, fabrication d'un panier et même d'un appareil photo ! Un atelier poterie en compagnie des plus grands a créé de beaux moments de partage intergénérationnel.

Inscrivez votre enfant pour les prochaines vacances

Semaine après semaine, notre équipe d'animation s'attache à proposer des programmes variés, créatifs et adaptés à chaque tranche d'âge. Activités manuelles, sportives, culturelles et culinaires se mêlent pour offrir à vos enfants des vacances qui ont du sens et des souvenirs plein les poches !



Les inscriptions se font via le portail famille. N'attendez pas pour réserver la place de votre enfant pour les prochaines vacances !

Déjà un aperçu des vacances d'été !

Les vacances d'été s'annoncent elles aussi riches en découvertes et en aventures. Plusieurs sorties attendent les enfants tout au long de la période, avec notamment une journée accrobranche pour faire le plein de sensations et relever de nouveaux défis, une sortie au Jardin d'Acclimatation pour profiter des attractions et des espaces de loisirs, ainsi qu'une visite de France Miniature, l'occasion de parcourir les plus beaux monuments et paysages du pays en format réduit.

Autant de moments de partage, de découverte et d'amusement qui promettent de belles vacances estivales !



MÉDIATHÈQUE

CET ÉTÉ, VOTRE BIBLIOTHÈQUE TIENT DANS LA POCHE !

Vous préparez vos valises pour les vacances ? Entre les maillots de bain, la crème solaire et les serviettes, la place est chère. On connaît tous ce dilemme : quel roman emmener ? Et si je finis ma BD en deux jours ? Faut-il vraiment sacrifier une paire de chaussures pour caler ce dictionnaire de langue ?

Bonne nouvelle : avec la médiathèque numérique de Versailles Grand Parc, votre valise s'allège !

- ▶ Plus de 20 000 romans et essais pour s'évader sur la plage.
- ▶ Plus de 8 000 bandes dessinées pour occuper les petits (et les grands) durant les longs trajets.
- ▶ des centaines de films cultes pour vos soirées en famille.
- ▶ des cours de langues pour commander votre "gelato" comme un vrai local.

Comment en profiter ?

Le service est gratuit pour tous les habitants de l'Agglo. Il vous suffit de créer un compte pour débloquer votre accès.

Le conseil : pensez à télécharger vos titres préférés en Wi-Fi avant le départ ou à la gare, pour pouvoir les consulter en mode "hors-ligne" dans l'avion ou au sommet d'une montagne ! Bel été et bonnes lectures avec Versailles Grand Parc !



Voyagez léger avec la médiathèque numérique !

Cinéma, presse, formation, BD, musique...

Le compagnon idéal des vacances pour les habitants de Versailles Grand Parc !



versaillesgrandparc.fr



À vos votes pour le Prix du Bébé Lecteur de Versailles Grand Parc !

La sélection des 8 albums finalistes pour les 0-3 ans est à découvrir dans vos crèches, bibliothèques et librairies !

Vous avez jusqu'au début du mois de novembre pour voter en ligne : <https://bit.ly/bebelecteur> (ou QR Code ci-dessous), ou au sein des établissements participants, pour votre ouvrage favori. Parents et enfants ont droit à un vote pour décerner le prix du public. Ne tardez plus à soutenir l'éveil à la lecture et à l'imaginaire des tout-petits ! Ce nouveau prix a pour ambition de valoriser les spécificités de la littérature et de l'édition pour la petite enfance, de soutenir la parentalité, de sensibiliser les familles à l'objet livre et de promouvoir les savoir-faire des professionnels de la petite enfance et de la lecture publique. Il s'inscrit également dans une démarche de découverte culturelle menée au cœur des lieux de vie, qu'ils soient publics ou privés.

Pour toute question : mediatheque@agglovgp.fr

Ouverture du vote au public en juillet jusqu'en novembre.





CCAS AIDE ADMINISTRATIVE ET EN LIGNE



Perdu dans la jungle administrative sur un dossier personnel complexe ? En difficulté avec l'ordinateur pour faire vos démarches en ligne ? Le CCAS est là pour vous aider !

À compter du mois de septembre, nous vous proposons toutes les deux semaines une permanence en Mairie, le mardi de 9h à 12h.

Inscrivez-vous sur la boîte ccas@mairieleslogesenjosas.fr ou à l'accueil de la Mairie, en précisant vos coordonnées et la nature de votre demande. Nous vous accueillerons avec plaisir. La première date est prévue le **8 septembre**.

FÊTE NATIONALE ENVOYEZ LES COULEURS !

Selon la tradition désormais bien établie, l'équipe municipale sera heureuse de vous retrouver nombreux sur la **Place Louis Grenier** pour le **Déjeuner Républicain du 14 juillet**.

Venez célébrer avec nous la Fête Nationale habillés de bleu, blanc, rouge !

Rejoignez-nous à partir de 12h, amenez votre pique-nique à partager, un barbecue sera à disposition pour les amateurs de grillades.

Un moment de partage toujours apprécié !



FORUM « ARRANGÉ » LE 5 SEPTEMBRE 2026 UNE NOUVELLE FORMULE RECONDUITE POUR CETTE ANNÉE !

L'édition 2026 de notre forum de la rentrée sera riche en nouveautés : venez nombreux découvrir le forum arrangé !

- ▶ Horaires de 14h à 17h (mise en place à partir de 13h30).
- ▶ A partir de 14h : café de bienvenue : tous les habitants sont conviés à **accueillir les nouveaux habitants**, pour faire connaissance autour d'un café-dessert !
- ▶ Lancement de notre **nouveau parcours d'entraînement nature**, dit parcours Hébertisme. Une nouvelle façon d'allier sport et santé dans notre village à tous les âges.
- ▶ Stand secourisme animé par les CRS de Vélizy : petits et grands, venez vous entraîner aux gestes de premiers secours !
- ▶ Baptême de poneys à partir de 15h, activités à pied pour petits et grands.



COMMUNICATION

LE LOGEOIS, MAIS PAS QUE...

« Le Logeois » est fortement apprécié par de nombreux habitants de la commune. Mais savez-vous que la Mairie met à votre disposition plusieurs autres canaux de communication afin de vous tenir informés de manière régulière sur les événements et actualités de notre village ?

Le site internet

Vous y trouvez tous les renseignements concernant la mairie, le conseil municipal, les associations, les infos pratiques, les démarches administratives, les programmations événementielles et culturelles, les actualités du village.

www.mairieleslogesenjosas.fr



L'application smartphone « LogesInfos »

Vous y trouverez les infos pratiques, les programmations événementielles et culturelles, les actualités du village. Avec la possibilité de recevoir des notifications pour ne rien rater !

Sur iOS : <https://apps.apple.com/fr/app/logesinfos/id6740006637>

Sur Android : <https://play.google.com/store/apps/details?id=com.lumiplan.leslogesenjosas>



téléchargez l'application
Les Loges-en-Josas



Les pages Facebook et Instagram

Vous y retrouverez les retours en images et vidéos des événements et actualités du village. Pour voir ou revoir les moments forts !

<https://facebook.com/mairieleslogesenjosas>

https://www.instagram.com/les_loges_en_josas/

À bientôt sur nos réseaux !





La fresque du climat (p15)



Activité au Centre de Loisirs (p16)



Green Volley (p29)



Taggez [@les_loges_en_josas](#) sur vos plus belles photos des Loges et vous apparaîtrez peut-être dans le prochain Logeois !



Cross de l'école



Incendie (p12)



Cross de l'école



Incendie (p12)

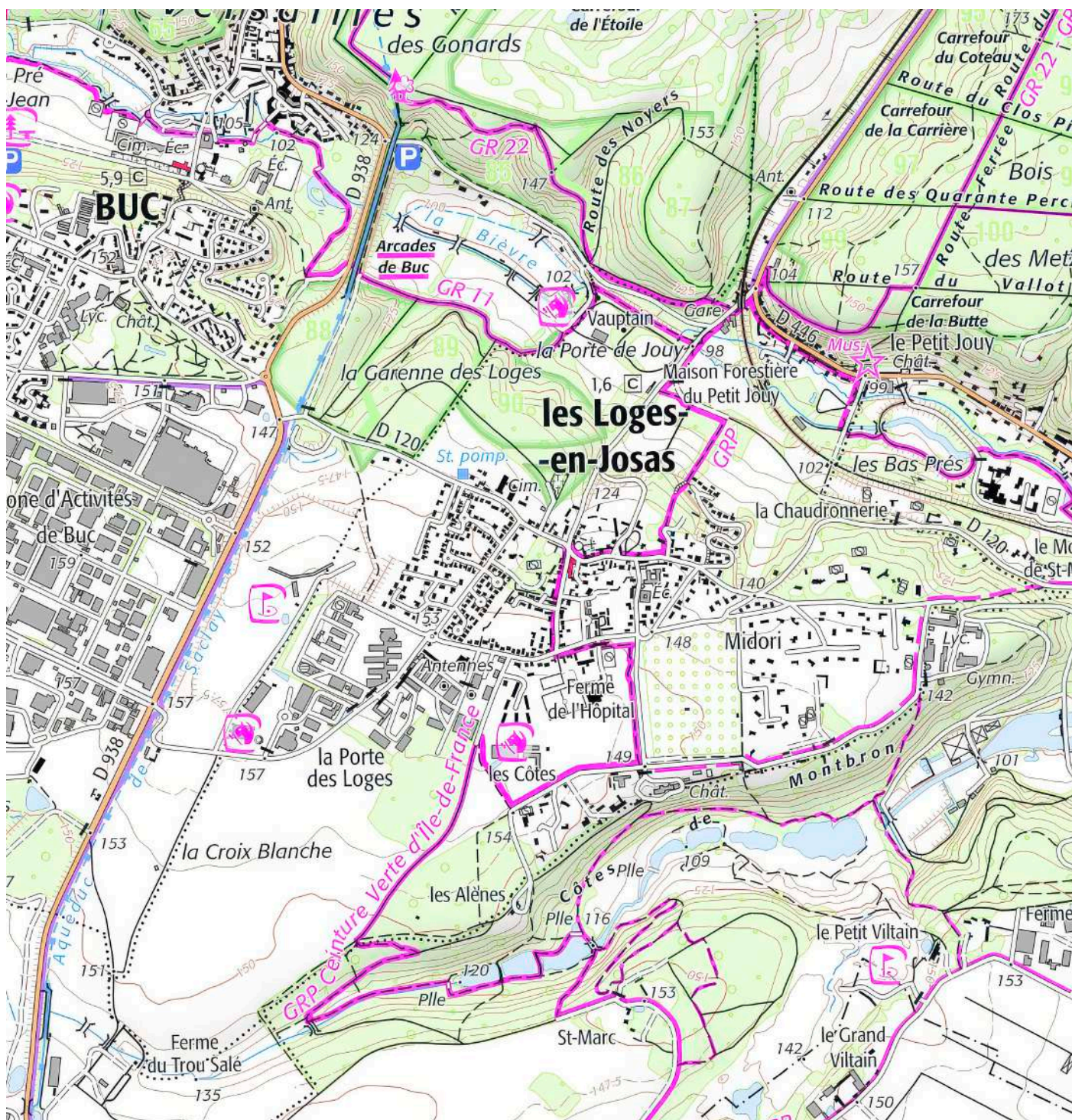


CARTE DES LOGES-EN-JOSAS

LE JEU DES 7 DIFFÉRENCES...



Les Loges dans les années 1920...



... et dans les années 2020 (extrait de la carte IGN TOP25 2314)...

SECOURS CATHOLIQUE

L'ÉQUIPE LOCALE DU SECOURS CATHOLIQUE DE JOUY ET DES LOGES-EN-JOSAS



Cette année, le Secours Catholique fête les 80 ans de sa création et donc, de son engagement auprès des plus démunis. Notre association réaffirme en effet depuis 1946 sa volonté de rompre avec la précarité, la solitude et à aider à lâcher prise. Cette dynamique, c'est Monseigneur Rodhain qui l'a initiée, fort de ses constats d'aumônier des prisonniers de guerre. Par son action, il a su convaincre le Pape Pie XII de lui accorder toute sa confiance pour donner « l'aide appropriée à cette foule infortunée ». Visionnaire, il va incarner une charité active et efficace dès ses premières années, dépassant nos frontières.

Ainsi, entre 1947 et 1949, plusieurs campagnes innovantes ont été lancées, grâce aux collectes réalisées auprès de familles. Car c'est désormais la population qui donne et vient au secours des malades, des blessés et des déportés de la guerre, des enfants et des personnes âgées, tous fragilisés par la faim et le dénuement.

Et en 1951, ce sont les bases de Caritas Internationalis qui sont posées.

Viendra ensuite le tristement célèbre hiver 1953-1954 et l'aide aux sans-abri en danger dans la rue.

Au fil des années et des évènements, guerres, catastrophes naturelles, le Secours Catholique s'affirme comme un maillon essentiel de l'aide d'urgence, militant de la cause des victimes et des plus fragiles.

Le temps a passé mais cette mobilisation n'a pas faibli et la veille demeure.





Des liens se sont tissés entre les acteurs de la solidarité à partir d'une volonté commune et affirmée d'aider, d'accompagner et de se tenir aux côtés de tous sans distinction.

La lutte contre la pauvreté est loin d'être gagnée mais nous avons cette conviction que notre engagement au sein de l'association est porteur de fruits et d'espoir. C'est pourquoi nous célébrons les 80 ans du Secours Catholique dans la joie d'être ensemble, dans la fraternité et la solidarité.

Beaucoup d'initiatives ont vu le jour dans nos régions pour marquer cette étape importante : notre équipe a organisé une belle et grande tablée dans les jardins Oberkampf, à Jouy, le 30 mai dernier, ainsi qu'un stand proposant les articles faits main par les bénévoles : une belle journée dans la joie partagée.

Notre action ne s'arrêtera pas cet été et vous pourrez toujours faire appel à nous ainsi qu'au CCAS (Centre Communal d'Action Sociale), dans les locaux de votre mairie pour aider une personne en difficulté.

Bel été à tous et à très bientôt.

POUR NOUS CONTACTER :

L'équipe locale du Secours Catholique de Jouy et des Loges-en-Josas

jouylesloges.780@secours-catholique.org / [07 72 31 36 76](tel:0772313676)

<https://www.facebook.com/SecoursCatholiqueJouyLesLoges/>



HÉBERJEUNES

LA SOLUTION LOGEMENT POUR LES ÉTUDIANTS ET LES PROPRIÉTAIRES

Trouver un logement quand on est étudiant ressemble souvent à un parcours du combattant.

Visite, dossiers de location, transports... le tout dans une ville souvent inconnue et en pleine « saison » des locations étudiantes.

Basée à l'Université Paris-Sud, l'association Héberjeunes accompagne cette recherche et met en relation les étudiants et les propriétaires de logements situés au sud de Paris.

Les logements sont proches des campus de l'Université Paris-Saclay et accessibles par les transports en commun : RER B, bus, gare routière.

Les bénévoles visitent chaque logement avant de les intégrer à leur base de données et envoient chaque semaine aux étudiants une liste à jour de logements libres.

Un service personnalisé

Pour les candidats à la location comme pour les propriétaires, l'action de l'association permet de tisser une véritable relation de confiance, grâce à un service sur mesure, épargnant des frais d'agence coûteux.

Un service qui profite également aux propriétaires, puisqu'en plus d'un complément de revenus, ils bénéficient d'une présence qui peut s'avérer précieuse.

L'association sélectionne les candidats, gère les visites, peut rédiger les contrats et faire du conseil fiscal adapté à chaque situation.

Pour ceux qui cherchent ou souhaitent louer un logement, Héberjeunes reçoit également pour un entretien personnalisé sans rendez-vous le mardi de 9h à 12h et de 14h à 18h ; le mercredi de 14h à 18h et le vendredi de 9h à 18h.



HÉBERJEUNES
Association loi de 1901

THE HOUSING SOLUTION FOR STUDENTS

Studio, room, shared accommodation: housing suited to your income and close to your studies.

Full support: registration, visits, insurance, lease.

Annual membership fee: €8.

SCAN ME !

A PERSONALIZED SERVICE WITHOUT AGENCY FEES FOR STUDENTS.

HEBERJEUNES.ASSO@UNIVERSITE-PARIS-SACLAY.FR | BAT 311 - RUE DU CHATEAU, 91400 ORSAY
01 69 15 65 44 | HTTPS://HEBERJEUNES.FR
06 84 52 59 36

Héberjeunes

Université Paris-Sud, Bt 311, 91400 Orsay

01 69 15 65 44 ou 01 69 15 52 52

Inscriptions sur le site www.heberjeunes.fr ou par mail heberjeunes.asso@u-psud.fr



ASL FOOT

DROIT AU BUT !



1. Nous entamons la dernière série de matchs avant la pause estivale, avec nos trois équipes (U6-U7, U8-U9 et U10-U11) présentes sur tous les plateaux dans une excellente ambiance.



2. Les U6-U7, qui ont découvert le football cette année, ont énormément progressé depuis septembre et ont participé à leur premier tournoi à Saclay lors du week-end de l'Ascension, dans des conditions... mémorables (pluie, froid et même grêle !).

3. Les U8-U9 poursuivent sur leur lancée avec de belles performances régulières et une participation remarquée au tournoi de Voisins-le-Bretonneux.

L. Les U10-U11 évoluent quant à eux comme de véritables pros au sein de l'entente avec Jouy-en-Josas, avec deux équipes engagées chaque week-end dans le challenge du district des Yvelines.

O. On retiendra également le barbecue du foot organisé un vendredi soir, moment convivial mêlant entraînement, partage et souvenirs de buts légendaires (réels... ou presque : « Tu te rappelles du but que j'ai mis sur reprise de volée ? Je crois que c'était contre le PSG d'ailleurs ! »).

G. Globalement, ces tournois marquent la fin de la saison sportive, riche en progrès, en plaisir de jeu et en esprit d'équipe.

E. En septembre, nous serons ravis de vous retrouver pour la reprise des entraînements et le traditionnel forum des associations, ouvert notamment aux enfants nés en 2021 (U6).

O. Objectif pour l'an prochain : poursuivre la dynamique, notamment en développant le football féminin — avec déjà 6 joueuses cette saison et, espérons-le, encore plus à venir !

I. Il est aussi temps de souhaiter une belle continuation aux U11 qui rejoignent l'US Jouy : merci et bravo à Léonel, Lucas, Elie, Barnabé, Ulysse, Timéo, Adel et Noa pour leurs années sous les couleurs orange et noir de l'ASL Loges.

S. Supporters, parents et futurs joueurs : rendez-vous dès la rentrée pour une nouvelle saison pleine d'énergie et de passion.





ASL TENNIS

UN PRINTEMPS 2026 DE « RÊVE » POUR L'ASL TENNIS ET SES ADHÉRENTS !

Millésime Roland Garros exceptionnel pour les enfants du club, animations, cérémonie de remise des sweats officiels à nos jeunes compétiteurs, succès en matchs par équipes tous azimuts (jeunes et adultes), stage « compétition doubles » avec Coach Pascal, retour sur nos terrains extérieurs, tournoi interne qui bat son plein, fin des cours collectifs : un printemps singulier pour notre club.

2 enfants logeois ont fait une « entrée de rêve » à Roland Garros (mercredi 28 mai) :



Grâce à l'ASL Tennis, Selma et Thibault ont eu l'honneur, la chance et l'immense privilège de fouler la terre battue du court Suzanne LENGLEN, en accompagnant le jeune espoir français Moïse KOUAME et son adversaire du jour Daniel VALLEJO.

Un moment unique de rêve dont ils se souviendront à vie ! Ils ont porté chance à Moïse, plus jeune joueur de l'histoire de Roland Garros (devant Rafael NADAL !) à rejoindre le 3^e tour du tournoi, à seulement 17 ans et après un match d'anthologie de 5h et en 5 sets - 10/8 dans le dernier super tie-break).

5 jours plus tôt, 12 autres bambins ASL Tennis et 3 parents accompagnateurs (merci Lucie, Erwan et Arnaud !) ont participé à la « journée officielle des enfants ». Aurel, Fleur, Grégoire, Lisa, Hugo, Norah, Mervin, Elliott, Inès, Paul, Louis et Tanguy étaient les chanceux et heureux élus du jour !



Des matchs par équipes adultes tous azimuts et le tournoi interne qui bat son plein :

5 équipes adultes (en catégorie reine « seniors », avec 2 Teams femmes et 3 Teams hommes cette année) défendent nos couleurs tous les samedis et dimanches de mai à mi-juin.

Mention spéciale aux équipes #1 et #2 hommes (Nano, Steph, Yo, Bruno, Seb, CC, Benj, Lolo, Vitor, Juju et Nathan !) qui ont remporté les 3 premières rencontres du championnat, qui sont ainsi premiers de leurs poules respectives (en 3^e et 5^e division) et qui peuvent donc ambitionner une montée en division supérieure l'année prochaine !

Il reste encore 2 rencontres à gagner ! Nos 2 équipes féminines visent quant à elles le maintien cette année. #GoLesLoges !





Remise des sweats officiels du club à nos jeunes compétiteurs (dimanche 3 mai) :

Ils sont 17 enfants du club à être engagés en matchs par équipes jeunes (catégories 9/10, 11/12 et 15/18) : Enzo, Tanguy, Mayeul, Clément, Charly, Henri, Titouan, Emilio, Corentin, Thibault, Thomas, Amael, Mathis x2, Léo, Arthur et Edgard. Une belle brochette qui s'est vue offrir une tenue officielle de l'ASL Tennis tout en bleu ciel et orange, avec laquelle ils vont faire briller les couleurs du club et du village dans toutes les Yvelines, et au-delà ! BRAVO et FÉLICITATIONS aux 15/18, qui terminent 1^{ers} de leur poule (5 rencontres gagnées sur 5 !) et qui monteront donc en division supérieure l'année prochaine.

Les terrains extérieurs désormais bien protégés :

Grâce aux services techniques de la Mairie et à la mobilisation d'une douzaine d'adhérents, 180 mètres de petites bâches en pied des grillages, près de 1000 serflex, le remplacement des brises vent et des 2 filets, l'ajout de terre battue et l'installation des panneaux de consignes ont pu être réalisés. Un immense merci à toutes et tous de votre mobilisation.

STAGE TENNIS & MULTISPORTS

VACANCES D'ÉTÉ 2026

1^{ERE} SEMAINE DU 29 JUIN AU 3 JUILLET | 2^{EME} SEMAINE DU 6 AU 10 JUILLET

VENEZ VOUS AMUSER AVEC NOUS PENDANT LES VACANCES SCOLAIRES !

SPORT, AMITIÉ, PLAISIR ET SOLEIL AU RENDEZ-VOUS !

PLANNING

- 8H30 / 9H30 : Accueil
- 9H30 / 12H00 : Tennis Multisports
- 12H00 / 13H30 : Repas - Temps calme
- 13H30 / 16H00 : Tennis Multisports
- 16H00 / 17H30 : Goûter - Animation libre

TARIF / SEMAINE (5 JOURS)

Adhérents : 175 euros
Non adhérents : 195 euros

Pour d'autres options veuillez me contacter : possibilités 1/2 journée sur toute la semaine ou 1/2 journée(s) ponctuelle(s)

ACTIVITÉS

TENNIS, MULTISPORTS, JEUX, ATELIERS...

RENSEIGNEMENTS ET INSCRIPTIONS

06 65 44 05 30
stageastennis@gmail.com
Responsable : Yan MARIE

ENCADRÉ PAR **YAN** NOTRE COACH DIPLÔMÉ

RÉSERVEZ VITE VOTRE PLACE !

ASL TENNIS - LES LOGES EN JOSAS

FLASHEZ ET SUIVEZ LES ACTUALITÉS DE L'ASL TENNIS SUR FACEBOOK !



GREEN VOLLEY LES LOGES

AVIS AUX AMATEURS DE VOLLEY-BALL EN EXTÉRIEUR

Un groupe WhatsApp a été créé afin de permettre à tous les Logeois et Logeaises de 15 ans et plus, de se donner régulièrement rendez-vous pour jouer ensemble au Parc Yvon Lecoq.

Ce Groupe est ouvert à toutes et tous, aux amateurs ou aux curieux de la pratique loisir de ce sport. Aucun niveau n'est exigé. Ce groupe ne relève d'aucune association officielle, ni de la Mairie.

Il n'y a qu'une chose à faire pour le rejoindre : scanner le QR code (l'application WhatsApp doit être préalablement installée).

Beach Volley Les Loges
Groupe WhatsApp



ASL BTT

LE PASSAGE AUX 15 POINTS, RÉVOLUTION OU SACRILÈGE ?



Le monde du badminton est en pleine ébullition. Après des années de débats en coulisses, la décision est tombée : le format classique des sets en 21 points tire sa révérence au profit d'un système plus nerveux en 15 points.

Ce changement, impulsé par la Fédération Mondiale (BWF), vise à transformer radicalement l'expérience des joueurs et des spectateurs. Voici ce qu'il faut retenir de cette petite révolution sur le terrain.

Pourquoi ce changement ?

L'objectif principal est limpide : l'intensité. En raccourcissant la durée des sets, la fédération cherche à éliminer les "temps morts" tactiques où les joueurs s'observent en début de manche.

- Format TV et Streaming : Des matchs plus courts sont plus faciles à programmer et plus digestes pour une audience jeune, habituée aux formats rapides.
- Suspense immédiat : À 15 points, chaque faute pèse lourd. On entre dans la "zone de vérité" beaucoup plus vite, augmentant la pression psychologique dès les premiers échanges.
- Économie physique : Sur des tournois s'étalant sur une semaine, la réduction du nombre de points pourrait (en théorie) limiter l'épuisement des organismes, même si l'intensité cardiaque, elle, risque de grimper en flèche.

Qu'est-ce que cela change pour les joueurs ?

Passer de 21 à 15 points n'est pas qu'une question de chiffres ; c'est un changement total de logiciel mental.

- L'interdiction de rater son départ : En 21 points, un retard de 5-0 était rattrapable. En 15 points, un tel écart est presque synonyme de set perdu. Les joueurs devront être "à bloc" dès l'échauffement.
- Une prise de risque accrue : Le jeu devient plus offensif. Puisque le set est court, attendre la faute de l'adversaire est risqué. Il faut aller chercher le point, ce qui favorise les profils percutants et les attaquants nés.
- La gestion du "Money Time" : La fin de set, ce moment où le volant pèse une tonne, arrivera beaucoup plus tôt. La force mentale deviendra le critère de différenciation majeur entre les champions et les autres.





À noter :

- ▶ Le système de prolongation change également. En cas d'égalité à 14-14, il faudra deux points d'écart pour gagner, avec une limite maximale fixée à 21 points (le point en or).
- ▶ Le système en 21 points a été adopté en 2006, il était auparavant déjà à 15 points !

Quel est le calendrier de déploiement ?

La transition ne se fera pas du jour au lendemain. La BWF a fixé une feuille de route précise pour permettre à tout l'écosystème de s'adapter :

- ▶ 4 Janvier 2027 : C'est la date d'entrée en vigueur officielle au niveau international. Tous les tournois du circuit BWF (World Tour, championnats continentaux) basculeront sur le format 3x15 à cette date précise.
- ▶ Saison 2026-2027 ou 2027-2028 : Pour les associations et clubs, la Fédération Française de Badminton (FFBaD) et les autres fédérations nationales devraient aligner leurs règlements sportifs sur ce nouveau format pour le début de la saison régulière suivant l'application internationale, mais il n'y a encore aucune directive officielle sur la date d'application.

Comment nous allons l'appliquer à l'ASL BTT ?

Le passage aux 15 points aura des répercussions directes sur l'organisation de la vie de club :

- ▶ Liberté de pratique : Pour le jeu libre et les entraînements, le club reste maître de ses terrains. Rien ne nous empêchera de continuer à jouer en 21 points entre amis, même si l'usage finira par s'aligner sur la règle officielle pour préparer les compétiteurs. Des matchs plus courts permettront notamment de tourner davantage lors de nos séances libres et de varier les partenaires et adversaires.



Interclubs : Les confrontations pourraient devenir plus courtes et rapides, modifiant potentiellement la durée totale d'une rencontre. Nous allons revoir nos grilles de matchs pour maintenir un équilibre.

Pour une séance d'essai, une inscription ou toute question, contactez-nous par email :

aslbt.loges@gmail.com.

On vous attend sur le terrain !

★
★ Le Joli Conservatoire ★
★ Cours de danse, ateliers chorégraphiques, éveil corporel et Yoga ★
★ aux Loges en Josas et à Jouy en Josas ★

LE JOLI CONSERVATOIRE

Le 21 juin dernier, vous étiez très nombreux à nous rejoindre pour fêter et vivre la musique. Les élèves danseurs du Joli Conservatoire ont présenté avec une immense joie leur spectacle « Les plus belles comédies musicales ! » au Théâtre du Vieux Marché à Jouy-en-Josas.



Plus de 120 élèves ont dansé, chanté, mimé... et vous ont fait revivre sur scène les plus belles comédies musicales : Le Roi Lion, Les demoiselles de Rochefort, Le magicien d'Oz, Starmania, Les Misérables, Chicago, Les 10 commandements... Merci à tous pour votre présence, vous êtes toujours plus nombreux à partager ce formidable moment de spectacle avec nous !

Quelques chiffres...

Le spectacle du Joli Conservatoire est un moment attendu chaque année et ouvert à tous. Il regroupe :

- ▶ Plus de 120 danseurs
- ▶ 180 costumes
- ▶ Plus de 500 spectateurs
- ▶ 2 séances de spectacle
- ▶ Une dizaine de bénévoles, une régie formidable, une équipe de captation
- ▶ Des milliers de sourires pour une soirée inoubliable

Inscriptions à la danse et ateliers chorégraphiques et au Yoga Swissball & accessoires

Le Joli Conservatoire a le plaisir de vous proposer de multiples créneaux de danse & ateliers chorégraphiques :

- ▶ initiation pour les 5 à 7 ans
- ▶ classique et modern'jazz pour les enfants, les adolescents et les adultes
- ▶ Le Yoga, avec swissball (gros ballon) et accessoires (galettes d'équilibre, briques de mousse, rouleaux de mousse...), propose un moment de bien-être et permet d'aborder le travail de gainage afin de renforcer votre ceinture abdominale, votre dos et mobiliser vos muscles en profondeur.

Les inscriptions à nos cours pour la rentrée de septembre débutent dès maintenant et ont lieu tout l'été.



Contact pour vos inscriptions :
Coralie Grosse **06 60 73 47 20** /
lejoliconservatoire@gmail.com

Nous vous recommandons fortement de réserver vos places, enfants comme adultes, avant les vacances d'été ! Pour les nouveaux élèves, un cours d'essai est bien sûr proposé à la rentrée.

Le planning des cours est disponible sur :
www.lejoliconservatoire.wordpress.com



BIBLIOTHÈQUE

Coup de Cœur Adulte



Une pension en Italie – Philippe BESSON

Dans ce très délicat roman, intimiste et très personnel, Philippe Besson nous raconte un séjour en Toscane l'été 1964, séjour qui changea brutalement le cours de la vie d'une famille française. 50 ans plus tard, le narrateur, écrivain, essaie de comprendre quel événement a pu fissurer l'équilibre de cette famille, la sienne. C'est une rencontre, un échange de regards, et soudain, un désir amoureux impossible à ignorer, auquel fait écho la sensualité de la Toscane, de ses paysages, de sa cuisine, de sa chaleur...

Ce roman interroge les choix que l'on doit faire pour vivre en accord avec ce que l'on est, même si ces choix sont si coûteux et douloureux.



Nouvelle série jeunesse à découvrir sans modération



Pour suivre toute l'actualité de la Bibliothèque : <https://bibliothequeleslogesenjosas.com/>

BRADERIE

L'association des familles de Jouy-en-Josas et des Loges vous souhaite un bel été ! Nous vous attendons à la rentrée avec notamment :

BRADERIE DE VÊTEMENTS D'AUTOMNE ET BIJOUX FANTAISIE du **mardi 22 au jeudi 24 septembre** – salle du vieux marché de Jouy-en-Josas.

- ▶ Dépôt sur place mardi 22 de 9h à 19h
- ▶ Vente mercredi après-midi de 12h30 à 19h et jeudi matin de 9h à 13h30
- ▶ Règlement et restitution des invendus jeudi soir de 17h30 à 19h30
- ▶ Renseignements et contact : secretariat-famille-jouy@orange.fr et sur les affiches en ville.

En attendant, bonnes vacances à tous les juilletistes et les aoûtistes réunis !





LES LOGES EN JARDIN PROTÉGER LE HÉRISSEON, PARTENAIRE ESSENTIEL DU JARDINIER

La présence de hérissons dans le jardin est un signe de bonne santé écologique. Nocturnes et discrets, ils apportent une contribution précieuse à l'équilibre biologique.

Le rôle clé du hérisson dans le potager

Le hérisson est un redoutable insectivore. Ses principales sources de nourriture comprennent des insectes nuisibles, des limaces, escargots et d'autres petits animaux qui peuvent ravager les plantes.

Sa présence contribue donc à réguler les populations d'insectes et favorise la biodiversité.

La présence de nuisibles étant réduite, les plantes sont en meilleure santé et les pollinisateurs (abeilles, syrphes ou bourdons) sont plus efficaces et optimisent ainsi les récoltes.

Grâce à ses robustes pattes terminées par des griffes, le hérisson est un animal fouisseur qui contribue à l'aération du compost et à la décomposition des matières organiques, améliorant ainsi la qualité de la terre.

Comment attirer les hérissons dans le jardin

Pour encourager la visite des hérissons, il convient de créer un environnement accueillant et sûr. Voici quelques conseils pratiques :

- ▶ Aménager des refuges : un tas de feuilles, une haie ou une petite cabane peuvent servir d'abris.
- ▶ Installer des points d'eau : un petit abreuvoir ou un plat peu profond rempli d'eau peut les aider,





surtout en été (**ATTENTION de bien en changer tous les 2 ou 3 jours pour éviter la prolifération du moustique tigre**).

- ▶ Favoriser la biodiversité : planter des fleurs et des herbes qui attirent les insectes, leur nourriture préférée.
- ▶ S'assurer avant de tondre ou tailler qu'il n'y a pas un hérisson qui pourrait être dérangé ou blessé.
- ▶ Créer des passages dans les clôtures : ces petites ouvertures permettent aux hérissons de se déplacer librement.

Protéger le hérisson

Le hérisson commun est une espèce strictement protégée en France. Il est par exemple interdit de le capturer, le vendre, le déplacer, le tuer ou le garder en captivité.

Les erreurs à éviter afin d'assurer sa protection

- ▶ Utiliser des pesticides ou des produits contre les limaces qui peuvent l'empoisonner.
- ▶ Les déranger pendant leur période d'hibernation de 4 à 5 mois entre octobre/novembre et mars/avril.
- ▶ Leur proposer du lait car le hérisson ne digère pas le lactose, ce qui peut lui être fatal.
- ▶ Laisser des fosses ou des bassins où il pourrait tomber.
- ▶ Brûler des tas de feuilles ou de bois où il s'abrite souvent.
- ▶ L'attraper et le manipuler. Si cela s'avère indispensable, en cas de blessure par exemple, agir avec précaution avec des gants.

L'importance d'un engagement communautaire

Des ruptures dans l'habitat naturel causées par l'urbanisation ont fragmenté les territoires des hérissons. Une collaboration entre les jardiniers est nécessaire pour offrir un passage sécurisé entre les différents jardins. Impliquer son voisinage est une clé pour la préservation des hérissons sur un territoire plus vaste et sécurisé.

En adoptant des pratiques adaptées et en évitant les erreurs courantes, les jardiniers peuvent jouer un rôle essentiel dans la protection du hérisson.

Pour aller plus loin dans la connaissance et la protection du hérisson, voici deux liens :

- ▶ Les P'tits Kipik (Orsay) - Centre de soins spécialisé hérissons **06 62 13 29 86** - <https://lesptitskipik.fr>
- ▶ Les Amis de la Vallée de la Bièvre : <https://www.bievre.org/articles/206591-laissez-passer-les-herissons>



SI VOUS AVEZ ENVIE DE JARDINER EN 2026 AVEC « LES LOGES EN JARDINS »

L'équipe des jardins partagés est prête à vous accueillir pour cultiver de façon écologique et durable une grande parcelle partagée avec d'autres jardiniers.

Contactez-nous par mail : leslogesenjardins@gmail.com



FÊTE DU VILLAGE

VEZ NOMBREUX !

Avant de sortir les tongs et les barbecues et de partir en vacances, le Comité des Fêtes vous donne rendez-vous pour LE grand rendez-vous de fin de saison : **la Fête du Village, le samedi 27 juin à partir de 14h !**

Préparez-vous à une journée où il y aura :

- ▶ des animations pour tous,
- ▶ des parties de pétanque plus ou moins maîtrisées,
- ▶ un tournoi de volley où certains découvriront des muscles oubliés,
- ▶ une buvette, un food truck et des barbecues pour reprendre des forces (ou juste pour le plaisir!) à l'heure du diner,
- ▶ les résultats du concours photo,
- ▶ le discours de Madame le Maire, suivi de l'apéro offert par la municipalité,
- ▶ la traditionnelle retraite aux flambeaux, suivie d'un feu d'artifice qui vous réserve une surprise,
- ▶ et enfin une soirée dansante pour tester vos meilleurs pas... même ceux que vous réservez normalement aux mariages.

En résumé : une bonne dose de convivialité, quelques fous rires, et l'occasion parfaite de retrouver voisins, amis et familles avant l'été.

Puis viendra le temps des vacances. Profitez du soleil, des vacances et des longues soirées d'été... l'entraînement intensif à la pétanque peut officiellement commencer.

Venez fêter l'été aux Loges !

FÊTE des LOGES en JOSAS

SAMEDI 27 JUIN 2026

DÈS 14H

PARC YVON LE COZ

AU PROGRAMME

- ANIMATIONS & JEUX
- CONCOURS DE PÉTANQUE
- CONCOURS DE VOLLEY
- BAR DU CDF
- BARBECUE & FOOD TRUCK
- RETRAITE AUX FLAMBEAUX
- FEU D'ARTIFICE
- SOIRÉE DANSANTE

Une journée et une soirée pour tous!

Comité des Fêtes des Loges en Josas - Association loi 1901 n°WF78000114 du 20 avril 2009 Siège social : Mairie, 2 grande rue, 78350 Les Loges en Josas - Infos : cdf.lej@gmail.com

RECHERCHE BÉNÉVOLES

Rassurez-vous : nous ne cherchons pas à bouleverser votre agenda ni à vous enrôler tous les week-ends.

Mais, de temps en temps, quelques bras et quelques bonnes volontés supplémentaires nous aideraient bien pour les gros événements du village.

Installer une table, aider à sécuriser les rues pendant la brocante du village, donner un coup de main avant ou après une animation... rien de très héroïque, mais toujours utile et souvent sympa.

Scannez le QR Code si vous souhaitez rejoindre notre petite équipe de renforts occasionnels !





FORUM DES ASSOCIATIONS

Retrouvez-nous dès le **samedi 5 septembre** lors du forum des associations pour lancer cette nouvelle saison du Comité des Fêtes. Nous serons ravis de vous y présenter les événements à venir autour d'un moment convivial.



Nous vous rappelons que tout Logeois est de facto membre du Comité des Loges. Demandez votre inscription à notre newsletter en envoyant un message à : cdf.lej@gmail.com

FOULÉE LOGEOISE

RENDEZ-VOUS LE 20 SEPTEMBRE !

Rendez-vous dès 9h30 le dimanche 20 septembre, allée du Château, pour courir, marcher, encourager ou simplement profiter de l'ambiance de notre traditionnelle Foulée Logeoise !

6 courses sont proposées, à vous de choisir à laquelle vous voulez participer.

Départ 10h :

- ▶ course 1 : adultes entraînés (+13 ans), distance : 9800m,
- ▶ course 2 : adultes amateurs (+13 ans), distance : 2500m
- ▶ course 3 : marche nordique distance : 8500m

Départ 11h :

- ▶ course 4 : enfants 10, 11, 12 ans, distance : 1500m
- ▶ course 5 : enfants 7, 8, 9 ans, distance : 800m

Départ 11h30 :

- ▶ course 6 : tout-petits (-7 ans) distance : 200m

Remise des dossards : 1/4h avant chaque départ.
Tous les détails sur le lien d'inscription via le QR Code.



CIN'ÉCHANGE

25 SEPTEMBRE, 20H : CIN'ÉCHANGE « TIME OUT »



« Le temps, c'est de l'argent », dit la sagesse populaire. Maxime que ce film reprend à son compte, en y rajoutant le principe que « le temps, c'est la vie ».

Dans un monde qui est proche du nôtre, mais qui n'est pas sans rappeler celui de « Hunger games », vous découvrirez un film d'aventures original. Servi par des acteurs formidables, et pas désagréables à regarder, diront ces dames.

Après le buffet que vous aurez partagé avec nous à partir de 20 heures, vous passerez une très belle soirée. Nous nous réjouissons par avance de votre compagnie.

Time Out, d'Andrew Niccol, avec Amanda Seyfried, Justin Timberlake, Cillian Murphy, Olivia Wilde...

Synopsis : Un jeune homme accusé à tort de meurtre tente de survivre dans un monde où les humains ne vieillissent plus après 25 ans... mais où l'immortalité se monnaie.

Durée : 1h41.

Avis spectateurs Allociné : 3,5/5.

Participation aux frais : adultes 8 euros et enfants 5 euros.

Réservez votre place ici en scannant le QR Code !





ESCAPE GAME

TROUVEZ-VOUS UNE FAMILLE

Le jeu des sept familles, vous connaissez ? Eh bien, le **samedi 10 octobre au soir**, le Comité des Fêtes a le plaisir de vous inviter à ce jeu.

Mais à grande échelle.

Le principe pour gagner reste le même : se constituer une famille (une seule, ce sera déjà un exploit !).

La façon de jouer sera, quant à elle, nettement moins... conventionnelle. À peu près tous les coups sont permis (des coups non violents, nous tenons à le préciser).

Le fait de gagner dépendra de votre débrouillardise, et là nous n'y pouvons rien.

Le fait de passer une soirée bien sympathique est garanti : si ce n'est pas le cas, vous aurez le droit de remporter les restes (éventuels) des gâteaux et boissons à partager que vous aurez eu la gentillesse de bien vouloir apporter

Bel été à toutes et à tous, et surtout : gardez votre énergie pour la rentrée !



LOGES ACCUEIL

L'ACTIVITÉ REPREND

Après des moments difficiles ces derniers mois, les ateliers ont repris mais nous n'avons pas pu faire notre expo annuelle.

Les ateliers ont fait le plein d'élèves que ce soit patchwork, réfection de fauteuil ou cartonnage.

L'atelier cannage animé par Jacques Triponney a innové : ils restaurent des sièges pour des « clients ».

En contrepartie ceux-ci font un don à une association du village. Ainsi ce mois-ci, il a été remis 120 € à la Maison des Sages (avec reçu fiscal).

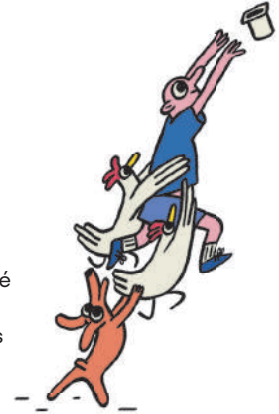




VERSAILLES GRAND PARC | TRI DES DÉCHETS

Le tri : et si on passait à la vitesse supérieure ?

Vous pensez être seul à faire l'effort devant votre bac jaune ? Détrompez-vous. Près de 9 Français sur 10 déclarent trier leurs emballages et papiers. Pourtant près de la moitié d'entre vous estime que ce geste de tri est mal pratiqué en France. Ce sentiment d'agir de manière isolée peut décourager alors même que la réalité est encourageante : les Français n'ont jamais autant trié ! Pour que cet effort collectif porte ses fruits, un défi reste à relever : éliminer les erreurs qui grippent la machine.



› L'erreur de tri : un grain de sable au coût important

Lorsque le tri est bien effectué, il permet de recycler et d'économiser les ressources naturelles. Mais attention, une simple erreur peut avoir un effet domino dévastateur et un déchet non conforme peut contaminer l'ensemble d'une benne. Résultat ? Les matériaux recyclables deviennent impropres au

traitement et sont réacheminés vers l'incinérateur. On estime qu'un déchet mal trié coûte cinq fois plus cher à traiter qu'un déchet mis dans la bonne poubelle. Ces surcoûts de traitement sont intégralement supportés par les habitants à travers la Taxe d'Enlèvement des Ordures Ménagères ou la Tarification éco-responsable.

4 RÉFLEXES POUR UN TRI "ZÉRO FAUTE"



Pour protéger votre budget et l'environnement, adoptez ces habitudes :

- 1 › **Videz, sans laver !** Inutile de gaspiller de l'eau. Il suffit de bien vider vos emballages.
- 2 › **En vrac, pas de sac !** Les emballages et papiers doivent être jetés directement dans le bac jaune. Les sacs fermés ne peuvent être ouverts au centre de tri, empêchant de fait la séparation des matériaux.
- 3 › **Ne les emboîtez pas :** des déchets imbriqués sont impossibles à séparer mécaniquement. Un pot de yaourt dans une boîte de conserve dans un carton ? C'est non. Séparés, ils ont toutes leurs chances d'être recyclés.
- 4 › **Le plastique, "ce n'est pas automatique" !** Seuls les emballages et les papiers sont admis dans la poubelle jaune. Les objets en plastique tels qu'un jouet ou un cadre doivent être déposés aux ordures ménagères.

Tout au long de l'année 2026, l'Agglo mène des actions de sensibilisation qui consistent à vérifier la qualité du tri dans les poubelles jaunes. Les bacs présentant des erreurs de tri majeurs (présence de textile, verre, déchets électriques, seringues, ...) ne sont pas vidés.

› Je jette moins, je pense à demain

Le saviez-vous ? Aujourd'hui, 12 communes* sur les 18 de l'Agglo sont déjà passées à la tarification éco-responsable.

Concrètement, votre production réelle d'ordures ménagères est prise en compte dans le montant de la taxe. La part variable est calculée selon le nombre de sorties du bac ou dépôt de sacs en borne de collecte. La part fixe est quant à elle réduite (4,07% au lieu de 5,39% en 2026).

Dans les communes pilotes, on a observé **une baisse de 23% des ordures ménagères et une progression du tri de 19% depuis 2021**. Ainsi, mieux vous trie, moins vous jetez et plus vous réduisez votre facture ! Une bonne raison pour devenir acteur de votre consommation tout en préservant notre territoire.

Car n'oubliez pas : le meilleur déchet, et le moins cher, est celui que l'on ne produit pas !

* Bailly, Bièvres, Bougival, Buc, Châteaufort, Fontenay-le-Fleury, Jouy-en-Josas, Les-Loges-en-Josas, Noisy-le-Roi, Rennemoulin, Saint-Cyr-l'Ecole, Toussus-le-Noble



Téléchargez et consultez le **guide du tri en ligne** dans l'**appli T.R.I. VGP !**



VersaillesGrandParc
communauté d'agglomération

versaillesgrandparc.fr

