

MAGAZINE D'INFORMATION DES LOGES-EN-JOSAS

# LE LOGEOIS

*avril/mai 2024*



# SOMMAIRE

- 03** LE MOT DU MAIRE
- 04** RÉUNION ANNUELLE / ARRIVÉE DE BENJAMIN LEFEBVRE
- 05** ÉLECTIONS EUROPÉENNES
- 06** ALSH / ÉTAT CIVIL
- 07** PASSEPORT DU CIVISME / NAMING (PARRAINAGE)
- 08** CÉRÉMONIE DE CITOYENNETÉ / POLICE MUNICIPALE
- 09** EXTENSION DU CHÂTEAU DES CÔTES
- 10** ENERGIES RENOUVELABLES ET PLU
- 12** FERME SIMON / FÊTE DU VÉLO
- 13** FÊTE DE LA NATURE / AIDE À DOMICILE
- 14** EAUX LIMPIDES DE LA BIÈVRE / EAU SOLIDAIRE
- 15** ATELIER COMPOSTAGE / LABAZ / MÉDECIN TRAITANT
- 16** PROTOXYDE D'AZOTE
- 17** TARIF ÉCO-RESPONSABLE
- 18** REPAS DU MAIRE
- 19** ARRÊT SUR IMAGES PLAGES DU DÉBARQUEMENT
- 20** ASPEH
- 22** ÇA BOUGE AUX LOGES !
- 35** ARRÊT SUR IMAGES
- 36** JEUX OLYMPIQUES

## Informations pratiques

### MAIRIE

2, Grande Rue  
78350 Les Loges-en-Josas  
T. 01 39 07 16 70  
[accueil@mairieleslogesenjosas.fr](mailto:accueil@mairieleslogesenjosas.fr)  
[www.mairieleslogesenjosas.fr](http://www.mairieleslogesenjosas.fr)

Horaires :  
Lundi : 8h30-12h et 14h-17h30 | Mardi : 8h30-12h |  
Mercredi : 8h30-11h30 | Jeudi : 8h30-12h | Vendredi :  
8h30-12h et 14h-17h | Samedi : 9h30-12h (*sauf congés scolaires*)

### BIBLIOTHÈQUE

Mardi : 16h - 19h30 | Mercredi et Vendredi : 16h -  
18h30 | Samedi : 10h30 - 12h30  
(voir affichage durant les congés scolaires)

### COMMERCES

**LA CUISINE DE NESSA** : plats et desserts mauriciens  
en commande par téléphone au 06 78 74 37 00

**CAFÉ DE LA MAIRIE** : Place Louis Grenier  
Ouverture du lundi au vendredi, de 6h30 à 20h  
T. 01 39 56 00 80


**L'ÉPI DES LOGES** : 2 rue de la Poste  
Mercredi 17h-20h | Vendredi 17h30-19h30 | Samedi  
10h30-12h30 et 15h-17h (*voir epinews et affichage*)

**PRIMEURS DU CHÂTEAU 78** : Vente de fruits et  
légumes tous les samedis de 8h à 13h30, rue de la  
Poste (*face à l'Épi*)

**LA FERME DES LOGES** : Réservation sur  
<https://coopcircuits.fr/earl-la-ferme-des-loges/shop>

Informations pratiques, informations au jour le  
jour : inscrivez-vous à la Lettre d'Information sur  
[www.mairieleslogesenjosas.fr](http://www.mairieleslogesenjosas.fr)

 @mairieleslogesenjosas

 @les\_loges\_en\_josas

Le Logeois est édité à 710 ex.

**Directrice de la publication** : Caroline Doucerain | **Rédactrice en Chef** : Sarah André | **Comité de Rédaction** : Caroline Doucerain, Audrey Courtois, Franck Guglielmazzi, Sébastien Mériaux, Pierre-Yves Pariselle, Cedric Gasperini | **Ont participé à la rédaction des articles** : l'équipe municipale, les associations | **Conception** : Julie Vollet | **Création** : Cedric Gasperini | **Photo de couverture** : Veronika Rivière | **Dépôt légal** : 2024



Imprimé par nos soins sur du papier recyclé

## Chères Logeuses, Chers Logeais,



A travers les perturbations d'une époque pour le moins agitée, notre village vit, évolue, s'adapte, accueille de nouvelles populations, regrette le départ d'anciens, s'attache à répondre aux enjeux de son temps en gardant l'âme qui est la sienne, authentique et

solidaire.

Depuis maintenant 10 ans, je me suis engagée avec deux équipes municipales successives, avec de très nombreux bénévoles, avec chacun d'entre vous, pour accompagner notre communauté et apporter une pierre à l'édification collective d'un village où il fait bon vivre. Loin des éclats de communication que peut représenter notre classement dans des palmarès aux critères parfois difficiles à suivre\*, nous avons engagé une aventure humaine qui nous apprend tous les jours un peu plus et pour tout ce que nous partageons, je tenais au nom de l'ensemble de l'équipe à vous remercier.

Pour nous, être élu local, c'est accepter de s'engager pour faire vivre un collectif où chacun peut trouver sa place, c'est répondre au mieux aux injonctions de l'Etat comme aux demandes parfois pressantes de ses concitoyens. C'est développer ses capacités à faire - et quel bonheur lorsque l'on peut améliorer le quotidien - mais aussi accepter ses impuissances, sans baisser les bras. C'est faire bouger les lignes dans le respect de ce que nous sommes.

Dans un petit village comme le nôtre, c'est adopter le système D à tous les étages, faire jouer l'intelligence collective, savoir démultiplier nos moyens en demandant de l'aide. C'est intégrer que l'on n'a pas toutes les marges de manœuvre, tout en visant les étoiles pour faire, malgré tout.

Alors en 10 ans, c'est ensemble créer un centre de loisirs, un parc de sport et loisirs, accueillir de nouvelles populations, construire 90 logements sociaux dont une résidence intergénérationnelle et 3 logements passerelles. Installer des jardins partagés, une épicerie participative, une ferme maraîchère. Planter des haies, obtenir deux fleurs au concours des Villes et villages fleuris, sensibiliser et communiquer. C'est isoler (presque) tous les bâtiments publics, passer en led tous les éclairages, refaire des voiries et passer tout un quartier en assainissement collectif. C'est étendre la bibliothèque rénover nos écoles, notre mairie, engager la commune dans une démarche de protection forte de son environnement et de son patrimoine. C'est mieux se déplacer à pied, à vélo, en bus... C'est gérer les crises comme le Covid, l'arrivée des gens du voyage, ou l'annonce de celle des migrants.

C'est accompagner les projets impactants pour le village, d'Air Liquide au Château des Côtes ou au Relais de Courlande, mais aussi et surtout vivre avec ses habitants, échanger, débattre.... Accompagner les familles, prendre soin de nos écoles et voir sourire nos seniors. Venir en aide, rire, et partager la vie de nos associations. Sensibiliser au civisme et instaurer le passeport pour nos jeunes. Cultiver la bienveillance, prendre du recul pour rester équitable avec tous, apprendre encore et toujours, sur soi comme sur les autres.

Après ces années d'aventure humaine, au nom de tous les élus municipaux qui partagent et vivent la richesse de cet engagement, je voulais vous adresser un grand merci !

A très bientôt et si le cœur vous en dit, participez toujours plus !

\* encore 1<sup>er</sup> en Ile de France au classement des villages où il fait bon vivre !

### Prochains conseils municipaux

Jeudi 2 mai à 20h30  
jeudi 6 juin à 20h30

## RÉUNION ANNUELLE

### UN RENDEZ-VOUS À NE PAS MANQUER !



Fidèle à son engagement, votre équipe municipale vous propose de se retrouver pour sa réunion publique annuelle.

**Le jeudi 23 mai à 20h30**

**A l'espace Denise Potier**

Venez faire le point sur les grands projets en cours comme sur les changements du quotidien. Travaux en tous genres, projets d'avenir, festivités et nouvelles initiatives, la soirée s'annonce riche de partages : cette année, plus que jamais, ça bouge aux Loges ! La convivialité et les débats ne seront pas en reste : nous comptons sur vous !

## ARRIVÉE DE BENJAMIN LEFEBVRE

### UN NOUVEAU DIRECTEUR POUR LE SERVICE PÉRISCOLAIRE ET ENTRETIEN !



Venu de Voisins le Bretonneux où il exerçait en tant que directeur de centre de loisirs, **Benjamin Lefebvre** a pris ses fonctions dans notre commune le mardi 27 février.

Il aura en charge la coordination de l'ensemble des services périscolaires et extrascolaires : accueil de loisirs, pause méridienne... mais aussi la direction des services entretien. Il reprendra également progressivement l'animation des projets mis en place par la commune : Passeport du civisme, partenariat avec la CRS de Vélizy pour les formations secourisme... C'est avec beaucoup d'enthousiasme qu'il prend ses fonctions !

Nos services ont connu une période de vacance de poste de deux mois. Durant cette transition qui s'ajoutait aux travaux du groupe scolaire, les équipes animation et entretien ont géré la continuité du service avec beaucoup de professionnalisme, efficacement appuyés par les services administratifs de la mairie et les élus. Merci à tous !



## ÉLECTIONS EUROPÉENNES PENSEZ À PRÉPARER CE SCRUTIN !

Les électeurs sont appelés aux urnes le dimanche 9 juin pour l'élection des représentants au Parlement européen. L'enjeu est de taille pour l'avenir de l'Union européenne.

### ► **inscrivez-vous sur les listes électorales**

Si vous n'êtes pas inscrit sur les listes électorales, il est encore temps, jusqu'au **vendredi 3 mai 2024** en mairie (ou mercredi 1er mai en cas d'inscription en ligne).

La demande d'inscription peut se faire soit en ligne sur le site [service-public.fr](https://service-public.fr), soit à la mairie, soit par voie postale, avec un formulaire Cerfa spécifique (n° 12671\*02).

Ce scrutin peut être ouvert, sur inscription, à l'ensemble des ressortissants européens habitant dans notre commune. Ils sont alors intégrés à la liste complémentaire.

### ► **Des démarches de vote par procuration simplifiées**

Pour ce scrutin, une procédure de demande de procuration entièrement dématérialisée va être testée pour la première fois.

Rappelons en effet que depuis 2021, il existe une télé-procédure de demande de procuration, mais que celle-ci n'est que partielle : un électeur qui veut établir une procuration peut se rendre sur le site <https://www.maprocuration.gouv.fr/> et y faire sa demande, à l'issue de laquelle un numéro de dossier lui est fourni. C'est là que s'arrête la dématérialisation : l'électeur doit ensuite se rendre physiquement dans un commissariat ou une gendarmerie, muni de son numéro de dossier, pour y prouver son identité. Ce n'est qu'après cette procédure de vérification que la demande de procuration est automatiquement transmise à la commune d'inscription de l'électeur.

Pour les seules élections européennes de juin prochain, une nouvelle étape va être franchie, puisque l'étape de vérification au commissariat ou en gendarmerie n'est plus impérative : si l'électeur peut justifier de son identité en ligne, « à l'aide d'un moyen d'identification électronique fiable et certifié », il est alors dispensé de se rendre au commissariat ou en gendarmerie. La procuration sera directement transmise à la commune.

Pour ce qui est de « l'identification électronique fiable », le décret ne donne pas de précision, mais il peut par exemple s'agir de l'identité numérique de La Poste ou du dispositif – encore en test – France identité (<https://france-identite.gouv.fr/>).

Il restera à tirer le bilan de cette expérimentation en grandeur réelle, après les Européennes, pour savoir si le dispositif est reproductible à d'autres scrutins.



## LES VACANCES À L'ALSH, QUEL PANACHE!



Pour les vacances de février nos super animatrices ont concocté aux enfants un programme plein de rebondissements !

### Côté maternelle :

- ▶ Programme autour de l'hiver, personnalisation de tasse, pâtisserie et jeux à thème.
- ▶ La fameuse journée pyjama.

### Côté élémentaire :

Afin de répondre aux attentes des enfants, ils ont été répartis par tranche d'âge, un groupe CP, CE1 et CE2 et un groupe CM1 et CM2.

Cette organisation est retenue à présent pour tous les temps d'ALSH.

- ▶ Programme autour du bois, activités manuelles, fabrication de toque pour l'atelier cuisine, atelier cuisine et jeux collectifs.
- ▶ Journée déguisée pour tout le monde le jour de Mardi gras.

Merci aux enfants pour leur participation et à nos animatrices qui savent toujours donner le sourire à nos bambins.

Nous vous attendons nombreux aux prochaines vacances !



## ÉTAT CIVIL

Nous avons le plaisir de vous faire part de la naissance de :  
**Juliette DE SOUZA LEDEUFF née le 11 mars 2024**





## PASSEPORT DU CIVISME

### DEMI-JOURNÉE DE SENSIBILISATION AUX GESTES QUI SAUVENT



Le **mercredi 6 mars**, 35 enfants de CM1 et CM2 ont suivi une séance de sensibilisation aux gestes qui sauvent. Ils étaient encadrés par deux formateurs de la direction zonale des CRS de Paris.

Les enfants attentifs et ravis ont tous obtenu une attestation du suivi de formation.

Merci aux CRS David et Vincent pour leur enseignement dans la bonne humeur.

Réflexes à développer en cas d'accident, identification des numéros d'urgence, mise en position latérale de sécurité, rudiments de massage cardiaque...

Les CM1 et CM2 ont appris et renforcé leurs connaissances pour savoir réagir en cas de malaise et qui sait, sauver des vies !

Une belle journée de partage.

## NAMING (PARRAINAGE)

A l'instar des stades et salles de spectacles, des clubs de sport ou de certains monuments, Les Loges-en-Josas cherche à développer des partenariats avec des entreprises privées pour renommer, du moins temporairement, certaines de ses infrastructures. Cette décision vise à équilibrer le budget de la commune, budget grevé par une baisse des subventions du département et une hausse des coûts de fonctionnement, notamment en matière énergétique.



Votés à l'unanimité lors du conseil municipal du 1<sup>er</sup> avril dernier, les premiers partenariats ont été mis en place par la Mairie. Ainsi, dès le mois de mai, l'Espace Denise Potier deviendra l'Espace Denise Potier – La Belle Îloise. Le **1<sup>er</sup> juillet**, la Halle Sportive Yvon Le Coz deviendra la Salle Omnisport Deliveroo - Yvon le Coz.

De nouveaux panneaux et bannières publicitaires seront installés dans le courant du mois. D'autres partenariats sont à l'étude pour le Château des Côtes et les écoles, mais aussi, éventuellement, pour le nom du village. Pour découvrir les prochains partenariats : <http://bit.ly/3wXzQXO>

## CÉRÉMONIE DE CITOYENNETÉ BIENVENUE AUX NOUVEAUX ÉLECTEURS



Qu'est-ce qu'une cérémonie de citoyenneté ? Il s'agit tout simplement d'une rencontre entre le maire, accompagné de certains élus, et les jeunes de 18 ans nouvellement inscrits sur la liste électorale des Loges-en-Josas.

La cérémonie s'est déroulée le **16 mars 2024**. Après avoir écouté un appel du Maire à s'engager dans la vie civique, chaque jeune s'est vu remettre le livret de l'électeur. Il sera suivi, lorsqu'elle sera disponible, de la carte d'électeur. S'en est suivi un pot. Ce moment est toujours très apprécié par nos jeunes qui retrouvent alors leurs anciens amis pour marquer le passage vers une nouvelle étape de leur vie de citoyen.

## POLICE MUNICIPALE UN NOUVEAU VÉHICULE DANS NOS RUES



Après plusieurs années de bons et loyaux services, notre vaillante Clio utilisée par le policier municipal vient de nous quitter pour une retraite bien méritée. Elle a été remplacée par un véhicule plus adapté aux besoins de notre agent.

Ainsi, nous avons reçu, le vendredi 1<sup>er</sup> mars, un Dacia Duster spécialement commandé et équipé pour les besoins de notre policier municipal.

Cette voiture va lui permettre de réaliser toutes les opérations de sécurité et de surveillance dans les meilleures conditions tout en lui offrant un confort légitime étant donné le temps passé au volant de son véhicule de service.

Equipée du moteur essence 1,3 litre de dernière génération, cette Dacia Duster TCe 130 chevaux respecte par ailleurs au mieux l'équilibre difficile entre une dynamique environnementale vertueuse et un cahier des charges très strict pour de tels besoins.

Le choix de ce véhicule a été dicté par sa robustesse, son format idéal pour ce genre de mission, le succès immense qu'il rencontre au sein de centaines de polices municipales de France et, bien entendu, par un tarif très mesuré.

L'ajout de la sérigraphie et d'un gyrophare de dernière génération porte la dépense globale pour la commune à un peu moins de 20 000 € HT.





# EXTENSION DU CHÂTEAU DES CÔTES

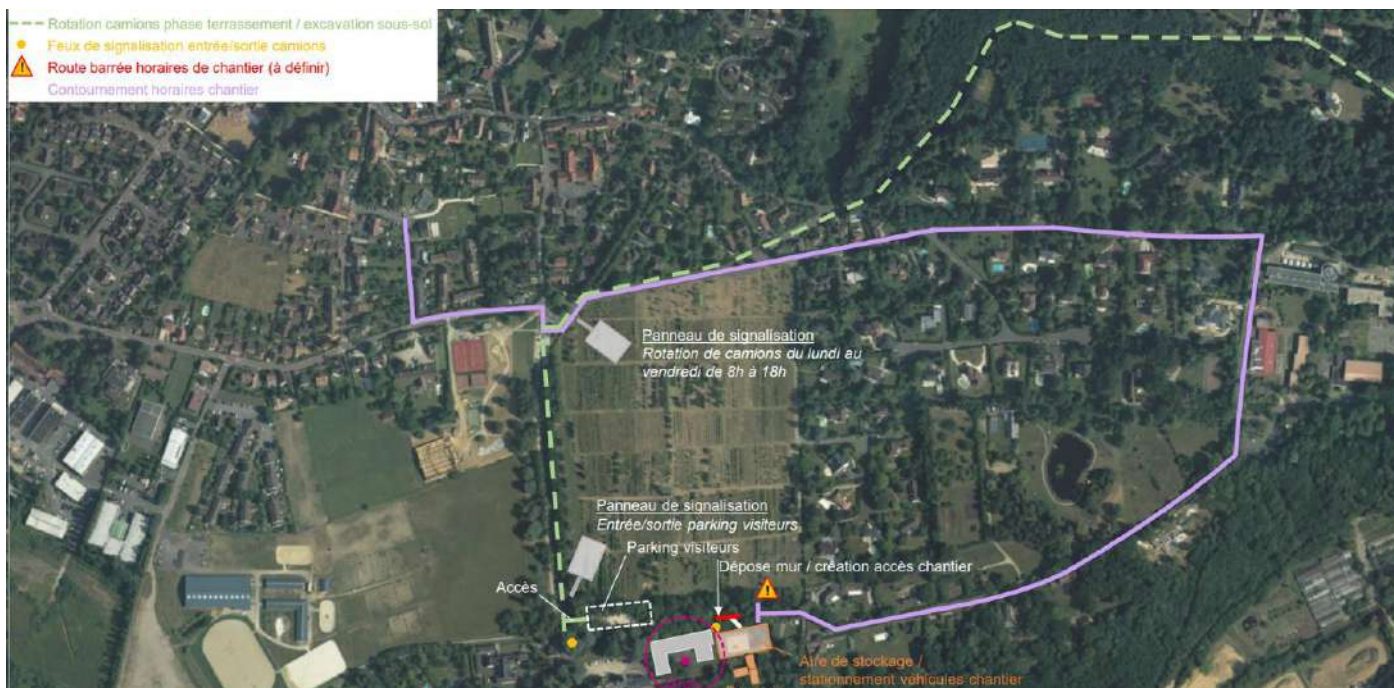
## LE CHANTIER DÉMARRE !

Pour accueillir au mieux les enfants en soins dans le cadre privilégié du Château des Côtes, un important projet d'extension a été travaillé depuis plusieurs années. Enfin tous les feux sont au vert pour démarrer ce chantier qui devrait durer environ 2 ans.

La phase de préparation des travaux commencera en mai avec notamment l'ouverture du mur donnant sur le chemin des Côtes Montbron. Un portail spécifique pour le chantier, avec zone de rotation au sein du Centre, sera mis en place avant la fin juin.

Le démarrage du chantier lui-même est prévu pour **juillet 2024**. Pendant 21 mois, les travaux se dérouleront du lundi au vendredi uniquement.

La circulation des camions a été travaillée avec précaution, pour sécuriser l'ensemble tout en atténuant au maximum les impacts pour les Logeois. Ainsi, les flux devront emprunter la route des Loges (commune de Jouy-en-Josas via le pont d'Austerlitz) - rue de la Ferme de l'Hôpital et allée du Château (commune des Loges-en-Josas). A ce jour, les livraisons ne devraient avoir lieu qu'entre 9h30 et 12h30 afin de faciliter l'accès au parking au bout de l'allée du Château. Les camions ne circuleront pas durant les horaires d'ouverture et de fermeture de l'école.



Une déviation pourra être nécessaire lors de l'entrée / sortie des camions, pour des raisons de sécurité. Ainsi, du lundi au vendredi durant les horaires de chantier, le chemin des Côtes Montbron pourra être temporairement fermé au niveau du portail d'accès, obligeant à faire le tour par la rue de l'Orme Rond. Le flux nécessaire au ramassage des déchets sera maintenu.

Pour toutes questions, vous pouvez contacter la Direction du Centre via :

[communication@centredescotes.com](mailto:communication@centredescotes.com)

Toute l'équipe du Château des Côtes remercie les Logeois pour leur soutien et leur compréhension.



## ENERGIES RENOUVELABLES ET PLU : DERNIÈRES ÉVOLUTIONS

Le 9 mars se sont achevées les consultations du public concernant les "zones d'accélération des énergies renouvelables" et la modification simplifiée du PLU.

Compte tenu des enjeux connexes de ces deux démarches, en particulier sur le sujet des panneaux solaires, votre équipe municipale a souhaité mener les deux consultations du public en parallèle. En complément des contributions écrites, une réunion publique très intéressante s'est tenue à l'espace Denise Potier le 29 février dernier. De nombreux échanges d'expériences ont pu être partagés et votre équipe municipale travaille au meilleur support pour poursuivre cette dynamique très utile au collectif.

À la suite des échanges avec les Logeois, le conseil municipal a, dans sa séance du 21 mars, conforté les choix suivants :

L'ensemble de la commune des Loges-en-Josas sera couverte par une "zone d'accélération des énergies renouvelables" pour ce qui est du solaire et de la géothermie. Ce zonage demandé par les services de l'Etat a un impact qui reste flou : les protections patrimoniales assurées par les Architectes des Bâtiments de France et Inspections des sites, et confortées dans le PLU, continueront de s'appliquer mais des procédures simplifiées sont annoncées, de même que l'éventuel accès à des subventions. Par ce zonage total, la commune fait un choix de simplicité et d'ouverture à tout projet qui remplirait les conditions d'insertion mises en place pour notre village.



Conseil  
d'architecture  
d'urbanisme  
et de l'environnement

**CAUE 78**

Le conseil se place en dehors de toute maîtrise d'oeuvre, il n'est pas obligatoire, n'a pas de valeur d'autorisation et il est gratuit.

Courriel : [caue78@caue78.com](mailto:caue78@caue78.com) / Tél : 01 30 48 00 14



La modification simplifiée du PLU comprendra les éléments proposés en début de concertation : corrections d'erreurs matérielles et précisions sur certaines dispositions, intégration du cahier de recommandations architecturales et paysagères complété, conseils affinés sur les choix de végétaux...

D'autres modifications sont ajoutées, en particulier pour valoriser les entrées de ville.



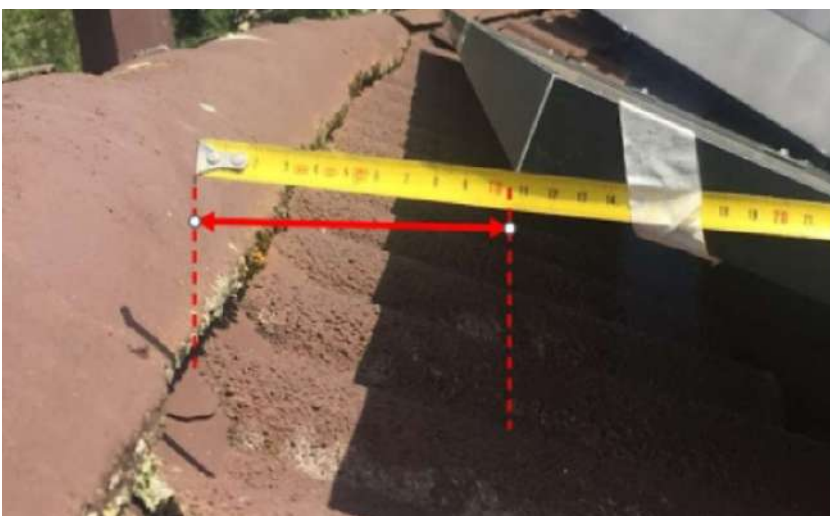
*panneaux intégrés à la toiture pour une bonne insertion paysagère*



*privilégier la pose des panneaux sur les constructions annexes*

Concernant l'installation de panneaux solaires, les règles ont été précisées, dans le respect de l'intention initiale : il s'agit de permettre le développement de ces productions d'énergie, sans dénaturer le paysage rural de notre village, un bien commun qui contribue grandement à notre qualité de vie.

Ainsi, il est réaffirmé que, dès lors que c'est possible, les panneaux solaires doivent prioritairement être non visibles depuis la rue. Si ce n'est pas techniquement faisable, en particulier pour des raisons d'orientation, l'insertion paysagère des panneaux devra être encore plus soignée : si possible intégration à la toiture (les technologies ont évolué et cela est désormais tout à fait possible), sinon respect de proportions harmonieuses, emplacement sur la toiture qui s'appuie sur les lignes de force du bâtiment, et surimposition de maximum 10 cm.



*mauvaise intégration: les panneaux doivent être au plus proche et parallèles au pan de toiture*

Les grosses entreprises qui font le tour des habitations et proposent de réaliser toutes les démarches pour vous prennent rarement le temps de travailler cette insertion. N'hésitez pas à faire appel aux conseils du CAUE ou au service urbanisme de la commune pour travailler au mieux votre projet. C'est essentiel pour convaincre l'architecte des Bâtiments de France.

Merci à tous ceux qui ont participé à la concertation, nous serons heureux de poursuivre les échanges !



## FERME "SIMON" ENFIN DES PERSPECTIVES D'ÉVOLUTION !

Lorsque vous entrez dans le village par la rue de la Croix Blanche, vous ne pouvez manquer l'impressionnant amas de déchets de chantier qui vous accueille, juste après la ferme située dans le virage. Ce monceau de gravas amiantés est aussi très visible lorsque l'on arrive de Toussus-le-Noble.

La parcelle est située sur la commune de Buc mais compte tenu de l'impact de cette pollution sur une parcelle agricole située en entrée de village, votre équipe municipale s'investit depuis de nombreuses années pour faire avancer ce dossier.



Avec le concours précieux des services de l'Etat et après une âpre négociation avec le propriétaire, ce foncier est désormais propriété de la ville de Buc. Dans le cadre de sa politique d'aménagement du territoire, la communauté d'agglomération Versailles Grand Parc s'est engagée à accompagner la dépollution de ce terrain et à réfléchir à un avenir agricole pour cette ferme, en lien avec les acteurs concernés. Un projet de longue haleine à construire collectivement pour redonner une vie agricole à cette ferme de la Croix Blanche, qui appartient à la zone de protection naturelle, agricole et forestière, et qui a donc vocation à concourir au maintien de l'agriculture sur le Plateau de Saclay.

De belles perspectives en devenir !

### FÊTE DU VÉLO

Pas de halte aux Loges cette année mais nous invitons tous les Logeois intéressés à rejoindre le départ à 10h Place de la Mairie à Bièvres ou à 11h au Musée de la Toile de Jouy.

L'arrivée se fera au 6 avenue de Paris, à Versailles.

Le tracé, uniquement sur route, est de 11,8 km et devrait prendre environ 50 minutes aux participants. Le dénivelé est : +102 m / -57 m.

Niveau de difficulté: accessible à toute la famille.

TOUS LES PARCOURS  
ET ANIMATIONS SUR :



**DIM  
26  
MAI**

**Fête  
du Vélo**

**7**

**PARCOURS  
DANS L'AGGLO**

**Village d'arrivée**

**AVEC LE CHAMPION DU MONDE  
DE VÉLO STATIQUE**

SHOW BMX · MUR D'ESCALADE  
MINI-GOLF · MARQUAGE VÉLO...



**PARCOURS 3**

BIÈVRES > JOUY-EN-JOSAS > LES LOGES-EN-JOSAS > VERSAILLES



## FÊTE DE LA NATURE DES LOGES-EN-JOSAS

**SAMEDI 4 MAI À 14 H**

Petits et grands, venez nous rejoindre à la « Fête de la nature » des Loges-en-Josas le **samedi 4 mai de 14 h à 18h**.

Elle se déroulera à l'espace Denise Potier, 1 rue de la Poste.

Au programme:

- ▶ exposition "L'art de la récup"
- ▶ atelier objets à fabriquer avec des matériaux de récupération
- ▶ stand "troc de graines et de plants"
- ▶ troc de confitures
- ▶ coin livres



N'hésitez pas à proposer vos propres réalisations qui pourront être exposées sur le stand "L'art de la récup". Contactez pour cela Malika Driss au 06 70 16 25 24.

Vous pourrez aussi découvrir les activités des jardins partagés, juste en face de l'Espace Denise Potier.

Un apiculteur sera présent pour présenter la fabrication du miel et le rôle important des abeilles.

Enfin, nous organisons une balade (départ à 16 h, durée 1h30 maximum) qui partira de l'Espace Denise Potier pour descendre dans la vallée de la Bièvre, à la limite de Jouy et les Loges. Ce sera l'occasion de présenter le site classé de la vallée de la Bièvre, une zone humide remarquable et de montrer le travail de renaturation de la Bièvre effectué par le SIAVB (Syndicat Intercommunal d'Assainissement de la Vallée de la Bièvre) et ses enjeux pour le paysage et la biodiversité.

Nous vous espérons nombreux à cette première Fête de la nature dans notre commune. Venez avec les enfants !

## AIDE À DOMICILE



Votre santé est plus fragile, vous avez plus de 60 ans ou êtes confronté à une convalescence difficile ?

Vous avez besoin d'aide pour effectuer des tâches ménagères, faire des courses ou simplement vous promener ? Nos aides ménagères sont là pour vous aider ! Agents de la commune au service de nos seniors, elles doivent être distinguées des auxiliaires de vie. Mais elles peuvent vous apporter une aide précieuse pour votre quotidien.



N'hésitez pas à contacter le CCAS pour évoquer vos besoins. De 60 à moins de 70 ans un certificat médical vous sera demandé. Tarif horaire : 19 € hors déplacement. Un surplus peut être facturé en fonction des déplacements demandés. En fin d'année, un récapitulatif des sommes versées est fourni. Il peut vous faire bénéficier d'une réduction fiscale.

## EAUX LIMPIDES 2024 DE LA BIÈVRE



« Connaissez-vous bien votre rivière, la Bièvre ? Elle regorge de nombreuses richesses écologiques, patrimoniales, historiques... que vous aurez l'occasion de (re)découvrir bientôt ! »

Parce que restaurer la Bièvre c'est sportif, le Syndicat Mixte du Bassin Versant de la Bièvre (SMBVB) organise les « Eaux Limpides 2024 de la Bièvre » du **26 avril au 25 mai**, à l'occasion des Jeux Olympiques de Paris. Au programme et en association avec les communes et acteurs du bassin versant, une quarantaine d'actions et animations seront proposées pour mettre à l'honneur le patrimoine hydraulique et écologique de la Bièvre : conférences, expositions, découverte de la faune et de la flore, visites de zones humides, marches, balades à vélo, découverte des projets de renaturation et de réouverture de la Bièvre et des sites de gestion des eaux pluviales. La fête de la nature proposée dans notre commune le 4 mai s'est inscrite dans ce cadre (cf p 13).

Parcourant 36 km, la Bièvre prend sa source à Guyancourt et se jette à Paris, faisant d'elle le seul affluent de la Seine dans Paris. C'est une rivière au riche passé historique notamment à l'aval où elle a totalement cessé de couler à ciel ouvert dans Paris en 1912, puis jusqu'à Antony en 1950, en raison d'importants rejets d'eaux usées et de déchets liés aux activités artisanales, industrielles et domestiques. Elle a ainsi perdu son statut de cours d'eau, qu'elle a retrouvé en 2007 et qui fait d'elle une ressource d'autant plus précieuse à préserver.

Pour en savoir plus sur l'histoire de la Bièvre, son fonctionnement et sur la ressource en eau plus largement, reprenez la date de notre Cérémonie d'Ouverture des « Eaux limpides 2024 de la Bièvre », le **26 avril à partir de 19h** à l'Opéra de Massy au cours de laquelle différents conférenciers interviendront. Gratuit sur inscription. Vous pouvez également vous abonner à la newsletter sur le site du SMBVB pour suivre la programmation des événements et vous y inscrire (places limitées).

### DISPOSITIF EAU SOLIDAIRE



Vous êtes propriétaire ou locataire ? Vous rencontrez des difficultés à honorer vos factures d'eau ? Que ce soit temporaire ou durable, l'équipe eau solidaire peut vous aider.

Pour tout renseignement sur ce dispositif, contacter le CCAS au 01 39 07 16 73 : un imprimé est téléchargeable sur le site internet de la ville : <https://www.mairieleslogesenjosas.fr/> ou disponible à l'accueil de la mairie.





## ATELIER COMPOSTAGE C'EST À VOTRE PORTÉE !

Le compostage est un moyen simple de transformer la plupart des biodéchets (végétaux), qui représentent 30% de nos déchets ménagers, en apport de matière organique pour les jardinières, les massifs de fleurs ou les potagers.

Un meilleur usage sans aucun doute que la collecte et l'incinération qui consiste, pour l'essentiel, à consommer de l'énergie pour évaporer l'eau qu'ils contiennent !

Le compostage est un procédé naturel ; il ne requiert que peu d'effort : il faut brasser les déchets de temps en temps pour permettre à l'oxygène de circuler et aux micro-organismes de vivre et de décomposer les matériaux apportés.

Mais est-ce aussi simple que dans les livres ?

Pour tous ceux qui ne trouvent pas que le compostage soit si évident que ça, qui hésitent sur ce qu'il faut mettre dedans, qui ont un jour retrouvé des coquilles d'œufs ou des capsules café dites compostables un an après dans leur compost, bienvenue à l'Atelier compostage, où les conseils avisés du maître composteur de Versailles Grand Parc répondront à toutes vos questions, démonstration à l'appui !

**Rendez-vous le samedi 27 avril à 11h à l'Espace Denise Potier.**



## LABAZ

### UNE APPLICATION POUR LES JEUNES !

Lancée en 2023, LABAZ est l'application mobile de la Région Île-de-France destinée aux jeunes Franciliens de 15 à 25 ans. Entièrement gratuite, elle propose des aides, des bons plans, des jeux-concours... Et 30 000 places pour assister aux Jeux olympiques 2024 !



## VOUS CHERCHEZ UN MÉDECIN TRAITANT ?



Vous avez une ALD (Affection de Longue Durée) ou vous avez au moins 70 ans ?

La CPTS Grand Versailles (en charge de la coordination des professionnels de santé du Territoire) peut vous aider !

Vous pouvez les contacter au 01.39.07.90.80 ou en remplissant le formulaire en ligne à l'adresse :

<https://cptsgrandversailles.sante-idf.fr/>

Rubrique : Les projets/ Accès aux soins /Recherche professionnel de santé



## BOUTEILLES DE PROTOXYDE D'AZOTE LES JETER À LA POUBELLE PRÉSENTE UN GRAND DANGER !

Depuis plusieurs mois, les usines de traitement et de valorisation des déchets subissent les conséquences de l'augmentation de la consommation des bonbonnes de protoxyde d'azote.

Ce gaz, d'abord utilisé dans l'industrie ou dans le secteur de la restauration, a progressivement fait son chemin dans les soirées étudiantes, comme gaz hilarant.

Malgré l'interdiction de vente aux mineurs et les mises en garde sur les risques pour la santé, le problème persiste et crée des difficultés inattendues dans la chaîne de traitement des déchets.



Les cartouches de protoxyde d'azote, particulièrement sollicitées par les jeunes malgré les risques pour la santé, peuvent exploser dans les fours d'incinération, menacer la sécurité des agents et causer des dégâts importants. Il faut alors réparer les pièces mécaniques cassées et arrêter les lignes de traitement pendant plusieurs jours, imposant des réparations se chiffrant à plusieurs milliers d'euros. Les petites cartouches de quelques centimètres ne posent pas de problème, en revanche les cartouches industrielles, de plus en plus utilisées, qui mesurent environ 50 centimètres de hauteur et 7 à 8 centimètres de diamètre peuvent faire des dégâts car il reste toujours du gaz à l'intérieur et les fortes températures atteintes dans les fours peuvent ensuite conduire à l'éclatement des bonbonnes.

La personne qui transfère les déchets, déposés par les camions de ramassage, de la fosse aux fours d'incinération essaie de repérer les bonbonnes qui peuvent s'y trouver pour les enlever en amont, mais elles ne sont pas toujours visibles.

Les arrêts imprévus des lignes de traitement ont également d'autres conséquences importantes. En effet, l'incinération des déchets permet la production d'électricité pour le site du SIDOMPE et la revente d'électricité, mais aussi la production de chauffage pour la ville de Plaisir. Ce réseau de chaleur est aujourd'hui long de 10,2 km.

Au total, 12 établissements publics (écoles, collège, gymnases) ainsi que le centre hospitalier et des résidences, soit 7500 équivalents logements, sont actuellement raccordés, avec le risque que certains sites se trouvent privés de chauffage lors de l'arrêt des lignes de traitement.

En plus de ces risques dans la gestion des déchets, le site du gouvernement dédié aux drogues, met en garde contre l'usage détourné du protoxyde d'azote avec plusieurs risques pour la santé comme l'asphyxie ou la brûlure par le froid.

Une consommation fréquente peut également entraîner des troubles neurologiques ou cardiaques.

### « BOUTEILLES ET CARTOUCHES DANGEREUSES » :

Les bonbonnes de protoxyde d'azote et d'hélium doivent ainsi être apportées en déchèterie où une filière spécialisée est à même d'en assurer le bon traitement.

Les particuliers ne doivent pas les jeter dans les ordures ménagères ni dans les poubelles de tri.







# TARIFICATION ÉCO-RESPONSABLE : L'heure du 1<sup>er</sup> bilan après 3 ans d'expérimentation

En 2020, l'Agglo et huit communes pilotes (Bougival, Châteaufort, Fontenay-le-Fleury, Jouy-en-Josas, Les Loges-en-Josas, Noisy-le-Roi, Renne-moulin et Saint-Cyr-l'École) se sont engagées dans une démarche ambitieuse avec la mise en place de la Tarification Eco-responsable (TECO) pour la collecte des ordures ménagères. L'objectif principal de ce dispositif novateur était de transformer les habitudes des habitants, visant à réduire de manière significative les ordures ménagères tout en promouvant le tri, la prévention, et l'optimisation des collectes. Les trois années de mise en œuvre permettent aujourd'hui de mesurer les premiers impacts de cette expérimentation.

## Des objectifs clairs et ambitieux

Lors du lancement, les objectifs étaient bien définis : réduire les ordures ménagères de 20%, augmenter le tri et réduire la production de déchets des ménages, et maîtriser la hausse des coûts associés à la gestion des déchets.



## Les résultats à court et moyen termes

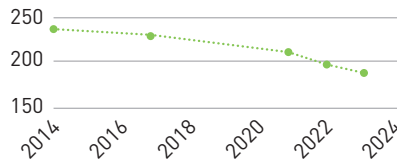
Dans les premiers mois, la mise en place du nouveau dispositif est financièrement équilibrée.

En effet, les dépenses supplémentaires liées à cette nouvelle gestion sont compensées par une baisse des ordures ménagères et des coûts de traitement associés. Au fil du temps, une diminution des tonnages d'ordures ménagères a été constatée, accompagnée d'une augmentation des déchets triés et donc à valoriser. Une forte réduction du nombre de bac présenté est notée, ce qui permet d'envisager à moyen terme une optimisation des tournées et des fréquences de collecte. Les populations ont été sensibilisées de manière importante aux bonnes pratiques, au tri et la réduction des déchets. Une augmentation de la pratique du compostage et des apports en déchèterie est également observée.

### mémo

Il s'agit d'une nouvelle manière de payer la collecte et le traitement des ordures ménagères (Taxe Teom), qui tient compte du niveau de production de déchets des usagers. Elle est calculée en fonction du **volume d'ordures ménagères** et du **nombre de fois où elles sont collectées**.

## Ordures ménagères résiduelles (kg/habitant)



## Composition d'une poubelle à ordures ménagères : 189 kg jetés par an et par habitant



## Évolution de la production des déchets (en kg/habitant arrondis)

Ordures ménagères	2021*	2022	2023*
Communes en tarification éco-responsable	201	183	171
Autres communes VGP (taxe TEOM)	214	203	195
Moyenne VGP	211	198	189

Emballages et papiers	2021*	2022	2023*
Communes en tarification éco-responsable	46	50	51
Autres communes VGP (taxe TEOM)	52	51	50
Moyenne VGP	50	50	50

\*estimatif

## Bilan

Après trois années de mise en œuvre, le bilan est globalement positif.

Les résultats observés à court et moyen termes indiquent que cette initiative a non seulement un impact significatif sur l'environnement, mais contribue également à une gestion plus efficace et économique des déchets. Les usagers sont devenus plus responsables dans la gestion de leurs déchets.

Au regard de l'étude menée en 2023, le potentiel de réduction et de valorisation du contenu d'une poubelle est encore fort. En effet, 71% des déchets déposés peuvent être triés !

## REPAS DU MAIRE

### DÉJEUNER-SPECTACLE AU MANÈGE DE TILLY, LE 1<sup>ER</sup> FÉVRIER 2024

Une belle ambiance pour cette journée passée avec les seniors de 70 ans et plus ! Les barrages mis en place par les agriculteurs ont bloqué un des autocars, engendrant quelques frayeurs, de beaux échanges, des rires complices et une négociation fructueuse qui a permis au car de repartir... et à tout le monde de se retrouver pour profiter de l'apéritif et de quelques tours de piste !

Retour en images sur ces instants partagés et conviviaux

L'équipe municipale et le CCAS à vos côtés :

Arlette Peytour, Kahina Andrade, Ingrid Deleatre, Jean-Jacques Brétéché, Madame le Maire Caroline Doucerain, Sylvie Perraud, Nicole Marchais, Maryvonne Affairoux, Marie-Claire Rocuet et Odile Conroy.





## JOURNÉE SUR LES PLAGES DU DÉBARQUEMENT

En cette année où nous fêtons les 80 ans du débarquement en Normandie, le **mercredi 20 mars**, l'équipe du Passeport du Civisme en partenariat avec l'ASPEH, le Souvenir français ainsi que la France Mutualiste a emmené 42 enfants logeois et véliziens à la découverte de l'histoire de notre pays pour une journée d'immersion sur les plages du Débarquement.





## 2024 : 80 ANS DU DÉBARQUEMENT

Les Américains, après leur nette victoire sur le Japon à la bataille navale de Midway en juin 1942, sont prêts, à la demande de Staline, à ouvrir un second front, en Europe, afin de soulager l'effort russe dans son combat contre les Allemands.

Et donc dès 1943 se prépare dans le plus grand secret « Overlord », une opération gigantesque consistant à débarquer en Normandie suffisamment d'hommes et de matériel pour repousser les Allemands hors de France jusqu'à la liaison avec les Russes.

Les Allemands savent bien qu'un débarquement aura lieu. Mais ils ne savent ni quand ni où. Ils mettent en place un système de fortification qui s'étend du Nord de l'Espagne à la Norvège : le mur de l'Atlantique, comportant près de 8000 bunkers sur 4400 km de littoral.

En décembre 1943, le Maréchal Rommel, Inspecteur des Défenses du Mur de l'Atlantique, va consacrer plusieurs mois avant le Jour J, à renforcer ce mur et accentuer l'installation de toutes sortes d'obstacles.

Mais l'imminence d'un débarquement dans le nord-ouest de l'Europe ne peut plus être cachée, au vu de la concentration de troupes dans le sud de l'Angleterre.

Fortitude est le nom de code d'une énorme opération de désinformation et de diversion menée par les Alliés dans le but de :

- ▶ convaincre les Allemands que le lieu du débarquement serait non pas la Normandie mais en Norvège ou dans le Pas de Calais,
- ▶ une fois celui-ci lancé, leur faire croire que ce n'est qu'une diversion, afin de retarder l'arrivée de leurs renforts.

Pour cela, Américains et Britanniques mettent en place :

- ▶ un important système de faux trafic radio simulant une intense activité,
- ▶ un réseau d'agents doubles destinés à faire passer de fausses informations
- ▶ la création d'une armée composée de chars et de canons en caoutchouc, de fausses infrastructures, de plus de 200 faux navires, d'un faux terminal pétrolier ou encore de cinquante escadrilles de faux Spitfire et P-51 Mustang !





L'opération Fortitude est une très grande réussite : Hitler et les généraux allemands sont persuadés que le débarquement en Normandie n'est qu'une simple diversion malgré les moyens engagés. Ils choisissent de maintenir en alerte dans le Pas-de-Calais les 150 000 hommes de la XV<sup>e</sup> armée et ne les enverront combattre en Normandie qu'à partir de mois d'août 1944.

Le Jour J (D-Day) sera le 6 juin 44 sur les plages normandes, tandis que la 1<sup>ère</sup> Armée française débarquera le 15 août à Saint-Tropez.

Nos élèves de CM1 et CM2 ont pu se rendre sur les lieux du débarquement pour découvrir comment tous ces soldats, les Anglais mais aussi ceux venus du fin fond de l'Amérique, du Canada, de Nouvelle-Zélande ou d'autres colonies britanniques ont bravé tous ces dangers et, pour nombre d'entre eux se sont fait tuer, pour reconquérir l'Europe.

Le bilan chiffré au soir du 6 juin parle de lui-même :

- ▶ 24 000 soldats parachutés,
- ▶ 132 000 hommes et 200 000 véhicules de toutes sortes, débarqués par la mer,
- ▶ 11 600 avions (dont 632 DC3 !), 7000 navires (opération Neptune) mis en œuvre,
- ▶ 7 600 tonnes de bombes larguées sur la Normandie dans la nuit + 11 000 t le 6 juin.

- ▶ Pertes alliées : 10 500 (tués, blessés, disparus, prisonniers), dont 6 000 tués,
- ▶ Pertes allemandes : 10 000,
- ▶ Civils tués (jour J + bataille de Normandie) : 20 000.

La prise des plages en ce premier jour du débarquement n'est qu'une première étape : 5 ports artificiels sont aménagés, en coulant 58 vieux bateaux en brise-lame pour créer un pan d'eau calme, installer des routes flottantes et permettre aux LCT de "beacher" pour débarquer le matériel.

Mais la tempête dévastatrice du 19 au 22 juin 1944 en détruit 4 sur 5...

Il n'en reste qu'un en état : celui d'Utah Beach, qui à lui seul permettra d'acheminer durant cinq mois du 7 juin au 1<sup>er</sup> novembre 1944, les troupes, les engins, le ravitaillement et les munitions des soldats engagés dans la bataille de Normandie.

Au total, 836 000 hommes dont la 3<sup>e</sup> Armée du Général Patton et la 2<sup>e</sup> Division Blindée française du Général Leclerc, 725 000 tonnes de matériels et 222 000 véhicules seront débarqués au port artificiel d'Utah Beach.

S'en suivit la bataille de Normandie, puis la Libération de Paris, le refoulement des Allemands dans leurs lignes, jusqu'à la capitulation du 8 mai 1945.





## ASL TENNIS

### ILS S'APPELLENT JOËLLE ET PIERRE : PORTRAITS ET PRÉSENTATION DE NOS 2 COACHS !



Arrivés au club il y a tout juste 2 et 3 ans, ils se sont intégrés à une vitesse incroyable, donnant déjà l'impression qu'ils sont avec nous depuis toujours. Présentation et portraits :

#### ASL Tennis : Définissez-vous en quelques adjectifs

Joëlle : Compétitrice, passionnée, perfectionniste et frileuse (!)

Pierre : Je suis quelqu'un de jovial, calme et réfléchi, avec une grande capacité d'action (*rires*) !

#### ASL Tennis : Votre meilleur classement, tennis depuis combien de temps et votre meilleure perf ?

Joëlle : Actuellement 4/6, mon meilleur classement a été -2/6. Je pratique le tennis depuis 35 ans, ma meilleure perf est la numéro 708 mondiale (équivalence -30)

Pierre : J'ai commencé le tennis à l'âge de 4 ans, en allant voir mon grand frère jouer. Je suis actuellement classé 1/6. J'ai été classé 0 pendant 4 ans et ma meilleure perf est une victoire à -15 en 2018 !

#### ASL Tennis : Droitier ou gaucher ? Revers à 1 ou 2 mains ? Votre coup préféré ?

Joëlle : Je suis droitère, mon revers est à 2 mains et mon coup préféré est l'amortie !

Pierre : Droitier, revers à 2 mains mais j'adore tirer les passings shots à 1 main ! Attaquant de fond de court, j'aime aussi venir au filet terminer les points. J'aime également prendre la balle tôt, décaler en coup droit et ne pas laisser mes adversaires respirer !



#### ASL Tennis : Comment vous sentez-vous aux Loges et quels adjectifs pour caractériser l'ASL Tennis et vos élèves ?

Joëlle : C'est ma 3<sup>e</sup> année aux Loges, la Team ASL Tennis est accueillante et fine connaisseuse de ce sport ! Mes jeunes élèves logeois sont enthousiastes et les plus grands sont studieux !

Pierre : C'est ma 2<sup>e</sup> année en tant que Coach à l'ASL et je m'y sens très bien ! L'esprit est très convivial, axé sur le plaisir de la pratique avec des équipes évoluant en compétition. C'est un bon équilibre ! Le Bureau s'implique et est très à l'écoute des Coachs. J'ai hâte de continuer l'aventure et d'avancer vers de nouveaux projets !

#### ASL Tennis : vos idoles respectives ?

Joëlle : Raphaël NADAL !

Pierre : Roger FEDERER bien sûr !



## NOS JEUNES ONT DU TALENT !

Ils ont entamé les matchs par équipe officiels (catégorie 13/14 ans !) ce mercredi 13 mars 2024 aux Loges et ils ont bien failli créer la surprise dès leurs premiers matchs ! Nos jeunes ambassadeurs talentueux Arthur, Edgard, Nathan et Léo se sont inclinés de peu, contre Carrières/Seine, au terme de 3 matchs extrêmement disputés (en 3 sets !). « Ce fut très serré, a commenté Coach Joëlle, nous aurions pu remporter cette rencontre. Nos jeunes vont et doivent encore s'aguerrir mentalement et ça va le faire, j'ai confiance en eux ! ».



#bravo et #merci à tous les membres de la grande famille ASL Tennis pour votre engagement à nos côtés (coachs, bénévoles, adhérents, élèves, amis, ...). À très vite avec le retour du beau temps printanier, synonyme aussi de retour sur nos 2 beaux terrains extérieur « Les Loges Garros » !

## ASL FOOT

Bonjour les Loges !



*L'hiver est long et pluvieux,  
Mais avec notre sourire,  
Nos coachs et nos supporters,  
Nous trouvons la lumière,  
Pour accéder au podium !*

Un grand merci aux parents et joueurs pour avoir trouvé le courage de jouer ces derniers mois sur des terrains humides. Heureusement la pluie, le vent et le froid n'ont pas freiné nos champions. Toujours plus de dribbles et de buts aux quatre coins du département. Un grand merci aux copains du badminton pour nous avoir laissé les terrains d'entraînement. Et un énorme merci au club de Jouy pour nous héberger durant l'hiver.

D'ici quelques semaines nous allons débiter les tournois. Nos maillots orange seront encore les plus distingués sur le rectangle vert.

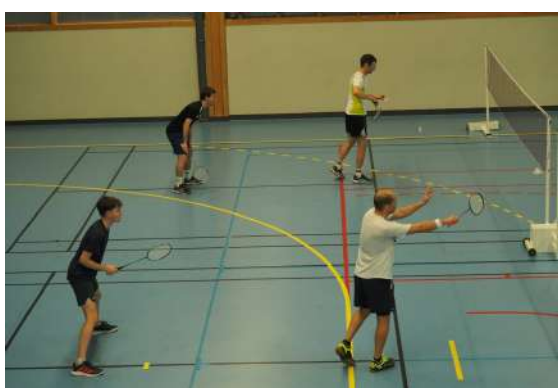


## FLASH DE DERNIÈRE MINUTE LES PIZZAS REVIENNENT LE MARDI AUX LOGES-EN-JOSAS !

Un nouveau pizzeriole s'installe dans notre village. "Carlapizza" installera son camion à l'endroit habituel, près de l'Epi des Loges et de l'Espace Denise Potier, à partir du **mardi 16 avril**, à 18h. (Flyer joint). Venez nombreux !



## ASL BADMINTON & TENNIS DE TABLE



Merci à nos joueurs qui viennent régulièrement s'entraîner et qui défendent notre village lors des tournois amicaux contre les sections voisines ! Nous avons en moyenne sept équipes logeises engagées dans les tournois de badminton en double.

Bravo à Romain et Léni qui ont remporté le tournoi contre Buc fin janvier après une magnifique finale en trois sets, et à Martin, Safouan, Antoine et Réda qui terminent respectivement troisièmes et quatrièmes !

Bravo à Romain et Léni qui ont renouvelé l'exploit et remporté le tournoi contre Saint-Rémy-lès Chevreuse début mars après une finale très suivie en trois sets, et à Fabien et Adrien qui sont allés en demi-finale !

Les cours de badminton, nouveaux de cette année, sont fructueux !

Les joueurs de l'ASL BTT pratiquent le badminton et le tennis de table deux à trois fois par semaine dans la halle sportive du parc Yvon Le Coz. Nos séances sont de 20h à 21h30 le lundi, de 18h30 à 20h le mercredi et de 18h30 à 21h30 le vendredi. Il est toujours possible de s'inscrire en cours d'année et de venir faire des essais directement à la halle sportive (contact [aslbt.loges@gmail.com](mailto:aslbt.loges@gmail.com)). Ces activités sont ouvertes à tous les âges et niveaux ; les joueurs de moins de 10 ans doivent être accompagnés d'un adulte. Les cours de badminton ont lieu toutes les deux semaines pour les adultes et toutes les semaines pour les enfants.

## LOGES ACCUEIL

Les ateliers de Loges Accueil ont eu lieu quelques semaines au club house en raison des travaux de l'école.

Nous avons eu un accueil chaleureux de l'association tennis (merci Loïc).

Notre expo annuelle se tiendra les **27 et 28 avril** dans la salle du conseil à la mairie.

Vous êtes conviés au vernissage le **samedi 27 avril à 18 h**.

Merci de venir nombreux.



Élèves de l'atelier cannage autour de l'animatrice Philippe





## AMTL TOUS EN SCÈNE

Le 9 mars 2024 à 17h à l'Espace du Plessis de Toussus le Noble, a été marqué par notre 1er spectacle musical (créé par nos professeurs).

Cet évènement a retracé l'histoire de la musique « De la préhistoire à nos jours, racontée par les enfants ».

Petits et grands nous ont fait voyager avec des musiques jouées à l'aide d'instruments primitifs fabriqués avec des coquillages, os ou arcs en bois pour les plus petits, comme le faisaient les premiers musiciens. Puis les plus grands nous ont présenté des chants et musiques allant du Moyen-Âge à la musique contemporaine, en passant bien sûr par le baroque, romantisme...

Ce fut une belle aventure musicale et humaine qui a enchanté les élèves et professeurs participant ainsi que notre public !

Nous tenons à exprimer notre gratitude envers Elise Fabre, notre narratrice d'un soir qui a assuré au pied levé la lecture des 4 pages de l'histoire de la musique.

Nous nous sommes retrouvés lors des derniers événements :

► **Samedi 23 mars 2024 à 19h** : Apér'audition, Espace du Plessis de Toussus-le-Noble, audition des élèves adultes ;

► **Dimanche 24 mars 2024** : Examens le matin à l'Espace du Plessis de Toussus-le-Noble et l'après-midi à l'Espace Denise Potier des Loges en Josas.

Enfin, l'AMTL a accueilli récemment des nouveaux membres dans son équipe. Nous souhaitons la bienvenue à Fabienne Roux (notre nouvelle secrétaire) et Mélanie Brugny (notre secrétaire adjointe).

Vous pouvez retrouver les photos du spectacle, celles de nos divers évènements, ainsi que les dernières actualités sur notre site internet [amtlecolemusique.com](http://amtlecolemusique.com) ou en scannant le QR code ci-contre.





## SECOURS CATHOLIQUE POUR UN MONDE JUSTE ET FRATERNEL

La campagne de fin d'année 2023 de l'association du Secours Catholique de Jouy et des Loges s'est achevée le 31 décembre dernier. Un grand merci à tous les Logeois qui ont répondu présents à nos sollicitations.

Notre actualité de janvier et février a été nourrie d'évènements très différents et forts de sens : le 16 janvier, nous avons eu le plaisir de découvrir la pièce « le Cercle des illusionnistes » dans une mise en scène d'Alexis Michalik, au théâtre de l'Onde à Vélizy, avant de répondre à l'urgence d'un appel de l'épicerie solidaire de Vélizy dont les réserves s'épuisaient. Ainsi, le samedi 27 janvier, nous avons organisé une collecte alimentaire au magasin Auchan de Saclay, face à l'école d'H.E.C. Les bénévoles ont répondu présents et se sont relayés toute la journée avec bonne humeur et disponibilité. Un succès auquel ont largement contribué les clients par leur générosité et la conviction commune du bien-fondé de la démarche.

Enfin, nous avons repris avec le même plaisir nos cafés conviviaux et ateliers de bricolage. Ils sont ouverts à tous et l'occasion d'un partage autour d'un gâteau, d'un thé ou d'un café dans la convivialité et parfois le réconfort.

Si vous êtes tentés et disponibles un vendredi après-midi, venez pour un petit moment : nous vous attendons à la maison paroissiale au 11, rue Bonnard à Jouy (derrière l'église), les **vendredi 5 avril, 3 mai et 7 juin de 16 à 18 heures** pour un café-rencontre et les 26 avril, 17 mai et 21 juin à partir de 14H30 pour un atelier-crédation.

Et n'oubliez pas de visiter régulièrement notre site (<https://www.facebook.com/SecoursCatholiqueJouyLesLoges>), vous y découvrirez notre vie de bénévoles en action et en photos !

A bientôt le plaisir de vous rencontrer.



### POUR NOUS CONTACTER :

Notre page Facebook est à l'image de l'équipe et accessible à tous, alors, soyez curieux ! Vous découvrirez notre actualité faite de moments conviviaux et festifs, partagés tous ensemble.

Vous pouvez nous joindre par mail : [jouylesloges.780@secours-catholique.org](mailto:jouylesloges.780@secours-catholique.org) ou au 07 72 31 36 76.



## SNL YVELINES GROUPE BUC/JOUY/LES LOGES BROCANTE DES LOGES-EN-JOSAS - DIMANCHE 28 AVRIL 2024



Des nouvelles des familles hébergées dans l'ancien presbytère : Nos trois familles se portent à merveille et apprécient leur appartement, dans le beau cadre de vie offert par la commune. Chaque famille a maintenant emploi et ressources financières. Deux enfants des habitants sont scolarisés à Buc et aux Loges et une petite fille profite pleinement de la crèche « Les Petits Logeois ».



Apport d'objets pour la vente au stand SNL de la brocante :

Comme chaque année, SNL tiendra un stand sur la place Louis Grenier.

Les ventes réalisées iront au profit des locataires et des logements de l'association.

Cette année nous avons besoin de votre soutien afin de vendre davantage. Merci d'apporter les objets que vous souhaitez donner pour la bonne cause !

Nous les recevrons le **samedi 27 avril entre 14h et 17h** : une permanence vous attend devant l'église.

Les visiteurs de la brocante sont surtout intéressés par : disques vinyles, DVD, BD, outils, appareillages électriques et électroniques en bon état, équipements pour bébé et jouets, ustensiles de cuisine, vaisselle et bibelots. (Nous ne prenons pas les vêtements).

Si vous ne pouvez pas apporter vos dons le 27 avril, merci de prendre contact avec JL Rottembourg : 06 75 27 25 96 ou [jeanloup.rottembourg@free.fr](mailto:jeanloup.rottembourg@free.fr)

Merci de votre attention à cet évènement et surtout de votre solidarité !



### ASSOCIATION DES FAMILLES

L'Association des familles de Jouy-en-Josas et des Loges vous parle déjà d'été !

Le prochain bric-à-brac, réservé aux particuliers, aura lieu comme d'habitude sur le terrain de foot stabilisé à Jouy-en-Josas, face au centre sportif du Val d'Enfer, dans le tournant de la rue Saint Roch le **dimanche 23 juin 2024**, sous le soleil évidemment !

Les inscriptions et l'attribution des places (3m x 3m) se feront par ordre d'arrivée à la médiathèque de Jouy-en-Josas **mardi 11 juin de 17 h 30 à 19 h 30**.

Renseignements : [brocante-famille-jouy@orange.fr](mailto:brocante-famille-jouy@orange.fr) / 01 39 56 30 33 (répondeur) / affiches en ville.

Nous vous attendons nombreux !



Étagères de Daniel, faites avec du bois de récupération



et nos yeux. Elle travaille avec des produits de saison et aime s'approvisionner, quand c'est possible, à la ferme des Loges.

Le « juste » prix est une préoccupation permanente de l'équipe de l'Épi. Juste et rémunératrice pour le producteur d'abord, mais également juste pour le consommateur-adhérent qui bénéficie de très bons produits à des prix doux.

## L'ÉPI DES LOGES

### 4 ANS DÉJÀ !



L'Épi des Loges a ouvert en avril 2020 et personne ne pouvait augurer du succès. Une épicerie dont le fonctionnement tient au bénévolat de tous les adhérents est un modèle nouveau et potentiellement fragile.

Pourtant, L'Épi des Loges a tenu bon, s'est même développé et, à l'échelle nationale, les Épis ont vu leur nombre progresser de mois en mois. Dans toute la France, on compte près de 200 Épis ouverts, de nombreux autres en construction, qui ont accès à 80 000 produits de 5000 producteurs et nourrissent 14 000 familles.

L'Épi, c'est une affaire d'équipe convaincue « du manger local » ; équipe qui sait d'où viennent ses légumes, sa viande, ses fromages, ses fruits, ses légumineuses, son poisson... qui peut vous parler de chaque producteur. En effet, les responsables fournisseurs ne sont pas avares de questions aux producteurs : « comment sont élevés vos poules, vos cochons ? Quelles sont vos méthodes de culture, de fabrication, l'origine des produits ? »...

Les adhérents de l'Épi des Loges sont heureux de consommer des produits locaux. L'Épi est un excellent lieu de convivialité et de partage.

Les responsables sont toujours sur la brèche ! Régulièrement, de nouveaux fournisseurs sont ajoutés ou en remplacent d'autres.

Ainsi, à l'automne, pour la première fois, des kiwis bio récoltés dans la plaine de Versailles ont été proposés à l'Épi.

Plus récemment, un troisième maraîcher bio de la plaine de Versailles, « les Vergers de la Haye », a rejoint l'Épi pour compléter l'offre de légumes de la ferme des Loges, avec des fruits en particulier. Nous avons aussi référencé un nouveau traiteur dont l'entreprise s'appelle « Racines gourmandes ». Stéphanie de Barros a été formée à l'école Ducasse et a complété sa formation à l'atelier des chefs pour la vente à emporter. Ses plats ravissent nos papilles



Les épis échangent en permanence au sein de leur réseau, notamment sur les fournisseurs, et se font part de leurs découvertes. Lorsque les produits ne sont pas locaux, les Épis organisent des commandes groupées vers les producteurs plus lointains pour minimiser les coûts de transport. Ainsi, des commandes de parmesan, d'huile d'olive bio d'Espagne, de fromages de Savoie peuvent regrouper 10 Épis ou plus, ce qui diminue l'empreinte carbone du transport.

Enfin, et ce n'est pas le moindre des résultats des Épis, nous recevons des témoignages positifs de producteurs. Un éleveur du Perche nous a dit récemment que, sans les Épis, il ne serait pas parvenu à maintenir son activité.

## BIBLIOTHÈQUE DES LOGES-EN-JOSAS

Participez à cette rencontre pour présenter des livres que vous avez aimés ou tout simplement pour glâner des idées de lectures estivales ! Événement ouvert à tous.

COUP DE COEUR :



### **Vous ne connaissez rien de moi – Julie HERACLES**

Ce premier roman trouve son inspiration dans la photo prise par Robert Capa en Aout 1945 de la Tondue de Chartres, cette jeune femme qui a été tondu pour avoir travaillé pour les Allemands et eu un enfant de sa relation avec un officier de la Wehrmacht.

Écrit dans une langue proche du français populaire des années 40, ce qui la rend très réaliste, cette histoire est troublante car on ressent de l'empathie pour elle, Simone, cette collabo, cette « embochée », comme on disait alors.

Elle est jeune, fascinée par la grandeur de l'Allemagne dont elle ne sait en réalité que peu de choses, naïve, ambitieuse et amoureuse.

Une plongée dans ces années terribles de la guerre et de l'épuration qui a suivi.

Pour suivre toute l'actualité de la Bibliothèque :  
<https://bibliothequeleslogesenjosas.com/>



## LES LOGES EN JARDIN

### ARAIGNÉES DE JARDIN : LES EXPERTS NATURELS EN LUTTE ANTIPARASITAIRE

Les araignées jouent un rôle essentiel dans l'équilibre de l'écosystème du potager. Malgré leur apparence parfois effrayante, ces petites créatures sont de précieux auxiliaires qui méritent notre respect et notre protection.

En participant à la régulation des populations de nombreux insectes : mouches, moustiques, pucerons, cloportes, papillons du chou, ces redoutables prédateurs sont des alliés de taille dans la gestion des parasites de nos cultures.

Elles contribuent également à la biodiversité en servant de nourriture à de nombreux animaux : oiseaux, hérissons, musaraignes et autres.

Il existe une diversité d'espèces d'araignée dans nos jardins :

Les araignées ne sont pas des insectes, elles possèdent huit pattes alors que les insectes en ont six. On compte quelques 1600 espèces d'araignées en France. En voici quelques-unes présentes dans nos jardins:

► Les tisserandes d'orbes qui se caractérisent par leurs grandes toiles circulaires. Ces structures délicates sont méticuleusement construites pour capturer les insectes volants, servant à la fois de piège et de source de nourriture.

► Les araignées sauteuses, qui possèdent une excellente vision et ont une technique de chasse unique consistant à bondir sur leurs proies plutôt que de tisser des toiles. Elles sont très précises, rapides et souvent de couleurs vives.

► Les araignées crabes qui ont un corps large et aplati et de longues pattes épineuses. Elles ne tissent pas de toiles mais pratiquent l'embuscade en attendant patiemment sur une fleur ou une feuille prête à attraper tout insecte qui se rapproche, sans méfiance.

► Les araignées-loups avec leur corps robuste et leurs pattes puissantes qui chassent activement leurs proies en les poursuivant à grande vitesse.

► Les araignées à toile-entonnoir qui construisent des toiles en forme d'entonnoir (d'où leur nom) servant à la fois de piège et de retraite. Elles se positionnent à l'extrémité étroite de l'entonnoir attendant que des proies sans méfiance s'emmêlent dans leurs fils de soie.



araignée sauteuse



araignée à toile-entonnoir



araignée loup



araignée tisserande



araignée crabe

## PRÉSERVER LES ARAIGNÉES AU JARDIN

La majorité des araignées ne mordent pas les humains car leurs 'crochets' ne sont pas adaptés. Les araignées sont farouches face à l'homme, elles choisissent souvent la fuite ou se cachent mais ne sont jamais agressives.

Pour les préserver, il faut faire en sorte de les protéger des prédateurs, en laissant des zones où l'herbe est plus haute qu'ailleurs afin qu'elles trouvent des cachettes et des supports pour tisser leurs toiles.

Il faut aussi éviter de trop nettoyer le jardin à l'automne en laissant en place, autant que possible, les touffes de vivaces, les fleurs annuelles fanées ou les herbes sèches. Il est aussi recommandé de ne pas laisser un sol à nu en conservant un paillis jusqu'au printemps (feuilles mortes, paille... ). Tout cela va permettre aux araignées de survivre pendant l'hiver et de pondre leurs œufs afin d'avoir une nouvelle génération pour la prochaine saison.

Laissez vivre paisiblement vos araignées et observez-les : en les connaissant vous découvrirez un monde fascinant fait de couleurs et de formes diverses.

Préserver l'araignée, c'est assurer l'équilibre naturel et contribuer à la sauvegarde de la biodiversité au jardin !

## THÉÂTRE

### « MOTS D'EXCUSE »



Retards, absences, mauvais résultats... En toute circonstance, les parents ne manquent pas d'inspiration lorsqu'il s'agit de trouver des excuses à leurs enfants. Tout au long de sa carrière, Patrice Romain, directeur d'école, a rassemblé des mots authentiques, hauts en couleur, parfois maladroits ou à l'orthographe discutable, mais surtout très drôles.

Notre metteur en scène logeois, Marc Rivière, l'a adapté au théâtre. Une troupe de Logeois monte sur scène. Surprises et effets garantis. On vous attend nombreux !

**Vendredi 14 & Samedi 15 juin** au Château des Côtes,  
9 chemin des Côtes Montbron aux Loges en Josas.

2 Représentations exceptionnelles de la pièce « Mots d'excuse » au profit des enfants du Centre pédiatrique des Côtes (DONS : 5 € et plus...)

## LE JOLI CONSERVATOIRE DANSE CLASSIQUE, MODERN'JAZZ, ATELIERS CHORÉGRAPHIQUES & YOGA ENFANTS ET ADULTES À JOUY-EN-JOSAS ET LES LOGES-EN-JOSAS



Les élèves danseurs du Joli Conservatoire présenteront avec une immense joie leur spectacle :

### "Danser autour du monde : notre célébration pour Paris 2024"

Le samedi 8 juin 2024 au Théâtre du Vieux Marché à Jouy-en-Josas

Première séance à 16h30

Deuxième séance à 18h30



De la danse, des costumes, des couleurs, de la musique, des drapeaux à l'unisson !

Les cérémonies d'ouverture de Jeux Olympiques nous ont toujours fait vibrer.

A leur manière, les élèves danseurs du Joli Conservatoire ont voulu vous proposer leur cérémonie d'ouverture, leur célébration pour Paris 2024 !

Partez avec eux au Japon, au Brésil, en Italie, en Polynésie ou en Inde !

Et célébrer le monde, ses richesses et ce formidable événement des Jeux Olympiques de Paris 2024.

110 élèves danseurs vous entraînent dans cette aventure fabuleuse remplie de surprises, de folies et de douceurs...

Classique, modern'jazz, contemporain, musiques actuelles et classiques, costumes, lumières, « Danser autour du monde » offre un pur moment de joie et de poésie pour tous.

Ce spectacle est ouvert à tous les Logeois, les familles et amis des danseurs bien sûr, mais aussi à tous les curieux et les amateurs de spectacles vivants. Alors, n'hésitez pas à partager avec nous ce beau moment !

La réservation des billets s'effectuera à partir du 1<sup>er</sup> mai. Tarif : 8 €, gratuit pour les moins de 6 ans. Réservation des places ouverte à tous les Logeois à partir du 1<sup>er</sup> mai par téléphone au 06 60 73 47 20 ou par mail [lejoliconservatoire@gmail.com](mailto:lejoliconservatoire@gmail.com)

Les inscriptions à nos cours pour la rentrée de septembre débiteront le 1<sup>er</sup> juin. Contact pour vos inscriptions : Coralie Grosse / [06 60 73 47 20](tel:0660734720) / [lejoliconservatoire@gmail.com](mailto:lejoliconservatoire@gmail.com)

Pour une meilleure qualité d'écoute et de suivi, le nombre de participants est limité par cours. Pour les nouveaux élèves, un cours d'essai est bien sûr proposé à la rentrée.







## CONCERT



Depuis plus d'un an, le musicien logeois Dominique Fillon, l'artiste Alexandra Hernandez de St. Pierre et Miquelon, et le réalisateur Mathieu Dubosq travaillent sur la conception d'un spectacle autour de la beauté et la fragilité de l'océan.

En partant d'images extraordinaires des fonds marins de St. Pierre et Miquelon, le projet qui mêle l'art et la science, les témoignages de scientifiques, les poésies et chansons d'Alexandra Hernandez et les arrangements

de Dominique Fillon, montre non seulement la beauté et la grandeur du monde marin, mais aussi sa grande fragilité face à l'activité humaine.

Après deux résidences de création artistique en Aquitaine, l'équipe du spectacle se pose dans la salle polyvalente du Centre pédiatrique des Côtes aux Loges-en-Josas pour la dernière résidence avant le départ à St. Pierre et Miquelon où les premières représentations seront données en juin.

- ▶ Le **vendredi 17 mai**, à l'issue de cette semaine de répétitions, certaines classes de primaires seront reçues au centre pour un échange avec les artistes.
- ▶ Puis le **samedi 18 mai**, le spectacle sera proposé aux Logeois qui auront ainsi la primeur de ce beau projet conçu en grande partie aux Loges-en-Josas dans le studio de Dominique Fillon.

**Samedi 18 mai 2024 20h30**  
**Centre pédiatrique des Côtes**  
**9, chemin des Côtes Montbron, Les Loges-en-Josas**

TARIF UNIQUE : 20 €  
 (dont une participation de 5 € pour le Centre des Côtes)

Billetterie : <https://www.billetweb.fr/inoui-ocean>



### ESCAPE GAME : QUI EST LE DERNIER KRAKOUKAS ?

Le Comité Des Fêtes vous invite à un ESCAPE GAME au cours d'une sympathique soirée "buffet et jeu" le **samedi 25 mai à 19h** à l'Espace Denise Potier.



Un seul mot d'ordre pour le buffet : partageons ce que chacun d'entre vous apportera !

**Jeu** : les participants seront partagés en deux équipes, la tribu des Yin et celle des Yang.

Les deux équipes devront démasquer le dernier Krakoukas, le très redoutable personnage qui sera caché dans l'assemblée.

Des épreuves les opposeront (amicalement, en principe) pour accumuler des indices.

Une soirée conviviale en perspective ...

## BROCANTE: DIMANCHE 28 AVRIL

### DERNIÈRE LIGNE DROITE POUR LES INSCRIPTIONS

#### Les inscriptions :

Il reste quelques places ! Les inscriptions se font via le lien envoyé par le CDF ou sur le site de la mairie. Pour une première participation, ou si vous avez égaré le lien, écrivez-nous : [brocante.lej@gmail.com](mailto:brocante.lej@gmail.com)

**Les bénévoles :** Nous recherchons toujours des bénévoles pour que cette journée soit une réussite pour tous les exposants, les Logeois et les visiteurs extérieurs. Contactez-nous pour aider à l'organisation, durant des créneaux d'1h30, entre 6h45 et 17h.

Pour nous aider : [brocante.lej@gmail.com](mailto:brocante.lej@gmail.com).

**Les nouveaux horaires de 7h à 17h :** Nous vous rappelons les nouveaux horaires, destinés à alléger cette journée qui demande une implication forte tant pour les exposants que pour tous les bénévoles.

- ▶ 7h-8h30 : arrivée et installation des exposants
- ▶ 8h30 : dernière entrée possible pour les véhicules exposants
- ▶ 9h : tous les véhicules doivent avoir quitté la zone
- ▶ 9h : installation dispositif Vigipirate
- ▶ 9h-17h : ouverture au public
- ▶ 16h45 : possibilité pour les exposants de « remballer »
- ▶ 17h : ouverture de la zone à la circulation



## CIN-ÉCHANGE



Après la Bretagne, la Colombie, le Danemark

et les grands espaces canadiens, le Cinéchange vous transporte au Japon pour sa dernière séance de l'année. Vous y rencontrerez « La famille Asada » que le fils photographie dans des positions naturelles et rêvées tout en quête, dans les ruines laissées par le tsunami de 2011, les vestiges d'autres passés familiaux.

Une déferlante d'émotions pour cette comédie dramatique, succès critique et public de 2020.

Apéritif à 20h (tarif 5 € adultes / 3 € mineurs) & Film à 20h30  
**Le vendredi 26 avril à 20h, Espace Denise Potier**



## LA CHAÎNE DE L'ESPOIR

Recherche des bénévoles (H/F) dans le cadre de sa mission « Accompagnement des enfants hospitalisés » pour visiter des enfants au CENTRE PÉDIATRIQUE DES CÔTES, 78350 LES LOGES EN JOSAS.

- ▶ Assiduité et solidité psychologique indispensables
- ▶ Contact: Sophie Doncoeur : 06 64 29 85 12



Ensemble, sauvons des enfants



*Soirée Disco du 23 mars, organisée par le Comité des Fêtes*



*Course des 4 clochers*



Taggez [@les\\_loges\\_en\\_josas](https://www.instagram.com/les_loges_en_josas) sur vos plus belles photos des Loges et vous apparaîtrez peut-être dans le prochain Logeois !



*Carnaval de l'école maternelle*



*Nouveau véhicule de notre policier*



*Cantine à l'espace Denise Potier*



*Carnaval de l'école maternelle*



*Arc-en-ciel sur les Loges*



## LE CYCLISME SUR PISTE À PARIS 2024

Le cyclisme sur piste est une discipline olympique présente depuis les premiers Jeux de l'ère moderne (sauf à Stockholm en 1912), mais pour les femmes seulement depuis les Jeux de Séoul 1988.

Le cyclisme sur piste des JO 2024 se tiendra dans le vélodrome de St Quentin-en-Yvelines, du 5 au 11 août 2024.

Il dispose d'une piste de 250 m de long pour 8 m de large avec un rayon de 23 mètres et des virages relevés à 44°.

A noter que les vélos de piste diffèrent de ceux utilisés sur route par leur pignon fixe, et leur absence de freins.



## LES ÉPREUVES DES JEUX OLYMPIQUES EN 2024

### Vitesse individuelle (femmes/hommes)

Deux coureurs s'affrontent sur une distance de 750 mètres (3 tours). Pour gagner il faut juste passer la ligne le 1<sup>er</sup> ! L'aspiration jouant un grand rôle, les coureurs font parfois du surplace pour obliger l'autre à passer devant.

### Vitesse par équipe (femmes/hommes)

Deux équipes de trois coureurs s'affrontent sur une distance de 750 mètres et partent diamétralement opposés. Chaque équipe est composée d'un « starter » qui effectue le premier tour en tête, suivi de deux « relayeurs ». C'est le rang du 3<sup>ème</sup> relayeur qui définit le classement de l'épreuve.

### Keirin (femmes/hommes)

C'est une course de 2000 mètres. Lors des premiers 1400 mètres, l'allure des coureurs (6 à 8) est réglée par un entraîneur motocycliste. Celui-ci accélère progressivement (de 35 à 45 km/h) et quitte la piste à 600 mètres de l'arrivée. Ensuite, la compétition se déroule comme une épreuve de vitesse.

### Poursuite par équipe (femmes/hommes)

Compétition sur 4 km opposant deux équipes de 4 coureurs prenant le départ en deux points opposés de la piste. Est déclarée vainqueur l'équipe qui rejoint l'autre équipe ou celle qui enregistre le meilleur temps. Les coureurs se relaient en tête de course pour des raisons d'aspiration.

À l'arrivée, le classement s'effectue sur le troisième coureur.

**Madison (femmes/hommes) ou l'Américaine** (tient son nom du Madison Square Garden, à New York, où une telle épreuve s'est disputée pour la première fois, à la fin du 19<sup>e</sup> siècle)

La course masculine se déroule sur une distance de 50 km soit 200 tours (30 km soit 120 tours pour les femmes). Un sprint intermédiaire est disputé tous les 10 tours. Des points sont attribués aux 4 premiers de chaque sprint - doublés lors du sprint final. Prendre un tour sur le peloton rapporte 20 points, en perdre un coûte 20 points.

### Omnium (femmes/hommes)

L'omnium combine 4 épreuves donnant des points. Le vainqueur est le cycliste qui obtient le plus de points à l'issue des 4 épreuves. Les courses de l'omnium sont :

- ▶ **La course scratch** : 10 km (40 tours) : départ groupé ; tout simplement le premier à franchir la ligne gagne l'épreuve !
- ▶ **La course tempo** : 10 km (40 tours). Après les 5 premiers tours, le premier de chaque tour marque 1 point. Prendre un tour sur le peloton rapporte 20 points supplémentaires. Le vainqueur de l'épreuve est le cycliste avec le plus de points.
- ▶ **L'élimination** : Les coureurs s'élancent en groupe compact lors d'un premier tour neutre parcouru à allure modérée. Un sprint est disputé tous les deux tours. Après chaque sprint, le dernier coureur, selon la position de la roue arrière sur la ligne d'arrivée, est éliminé.
- ▶ **La course aux points** : L'épreuve finale est une course aux points de 25 km (100 tours), avec des points gagnés pour les sprints, qui ont lieu tous les 10 tours (points doublés pour le sprint final) et pour les tours pris sur le peloton.