

Frelon asiatique : un piège à fabriquer soi-même



Comment reconnaître le frelon asiatique ?

Le frelon asiatique est devenu un prédateur redoutable pour nos populations d'abeilles, ce qui le rend également préoccupant pour notre sécurité.

Il est crucial de savoir le distinguer du frelon européen, également connu sous le nom de « Crabos ». Contrairement au frelon asiatique, le frelon européen est peu agressif envers les humains, il sort principalement à la tombée de la nuit et se distingue par son corps jaune et sa tête rouge et noire. De plus, il joue un rôle bénéfique dans la lutte contre le frelon asiatique, ce qui en fait une espèce à protéger.



Abeille domestique
(*Apis mellifera*)



Bourdon terrestre
(*Bombus terrestris*)



Guêpe commune
(*Vespula vulgaris*)



Frelon européen
(*Vespa crabro*)

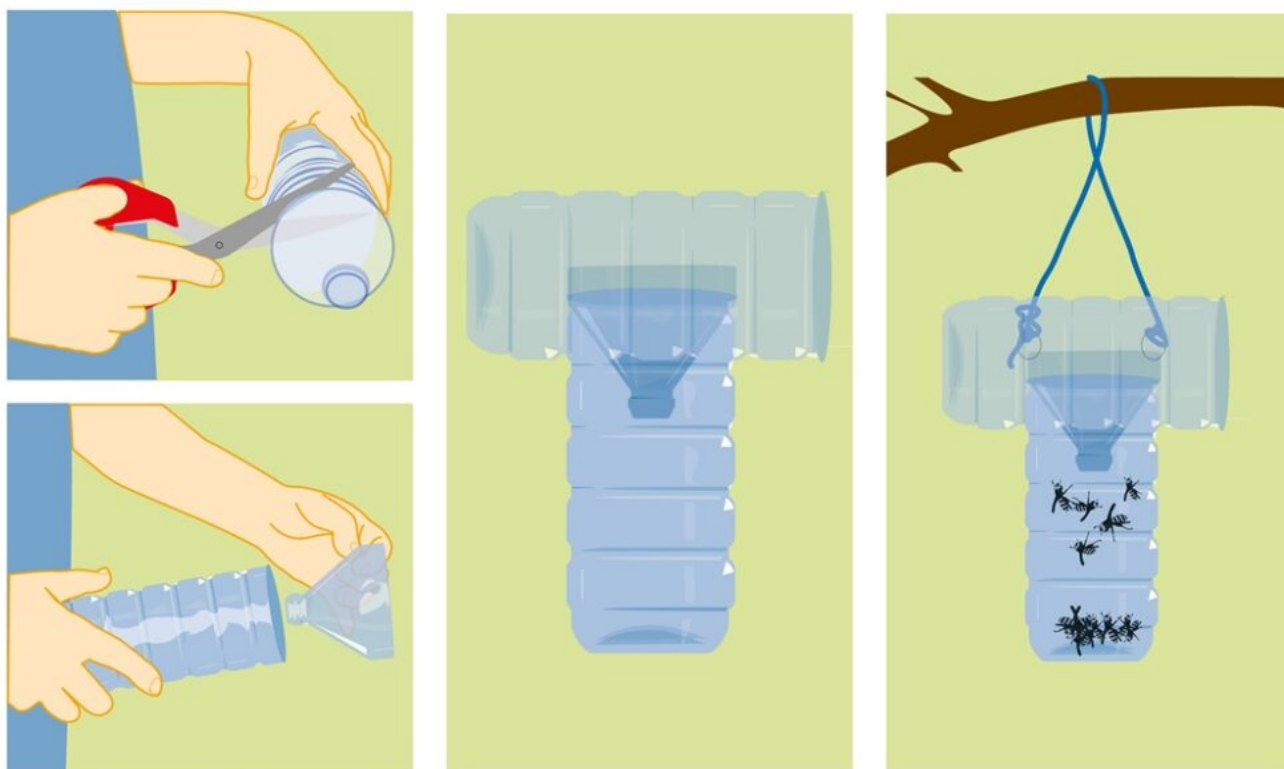


Frelon asiatique
(*Vespa velutina*)

Fabriquer un piège 100 % récup'

Pour prévenir efficacement l'infestation de frelons asiatiques, il est recommandé d'agir de manière préventive dès le printemps. La période allant de février à avril est cruciale pour intervenir en piégeant les futures reines. Une méthode simple et écologique consiste à fabriquer soi-même un piège.

Pour ce faire, prenez une bouteille en plastique et découpez-en le haut. Inversez cette partie pour obtenir un entonnoir, puis encastrez une seconde bouteille sur le dessus.



L'appât recommandé : alcool et sucre

L'appât idéal pour attirer les frelons asiatiques est une combinaison d'alcool et de sucre. Contrairement aux abeilles, ces insectes sont attirés par toutes sortes d'alcools et de sucres, du vin blanc à la bière en passant par le sirop.

Exemple : **mélanger 100 ml de bière, 100 ml de vin blanc et 100 ml de sirop (de cassis ou grenadine)**

Où installer le piège ?

En fonction de la taille de votre jardin, placez un ou plusieurs pièges, en veillant à bien les caler pour éviter qu'ils ne soient renversés par un animal. Les nids primaires de frelons asiatiques se développent généralement à hauteur d'homme, voire d'enfant, sous une table, sur le toit d'un garage ou dans une haie. Surveillez régulièrement le liquide du piège : lorsqu'il commence à devenir visqueux, il est temps de le changer.

Attention au nid !

Il est impératif de ne jamais s'approcher d'un nid de frelons habités, car ces insectes peuvent représenter un danger, surtout près de leur nid. Les nids peuvent être dissimulés dans des endroits protégés tels que les garages, les cabanes à outils, les rebords de vérandas ou de balcons.

Si vous repérez un nid, il est recommandé de faire appel à un professionnel pour le détruire en toute sécurité.

Sur le même sujet



Prévention et lutte contre les nuisibles



Environnement

Lutte contre le frelon asiatique



Environnement

Chenilles processionnaires : risques et précautions à prendre

- Partager sur
- [Partager sur Facebook](#)
- [Partager sur Twitter](#)
- [Partager sur LinkedIn](#)
- [Partager par email](#)
- [Enregistrer en PDF](#)